

Návod na použitie Dell Latitude E6420 a E6420 ATG

Regulačný model P15G
Regulačný typ P15G001, P15G002



Poznámky, varovania a výstrahy



POZNÁMKA: POZNÁMKA uvádza dôležité informácie, ktoré umožňujú lepšie využitie počítača.



VAROVANIE: VAROVANIE uvádza možné poškodenie hardvéru alebo stratu údajov, ak sa nebudete riadiť pokynmi.



VÝSTRAHA: VÝSTRAHA označuje možné poškodenie majetku, osobné zranenie alebo smrť.

Informácie v tejto publikácii sa môžu zmeniť bez upozornenia.

© 2011 Dell Inc. Všetky práva vyhradené.

Reprodukcia týchto materiálov akýmkoľvek spôsobom bez písomného súhlasu spoločnosti Dell Inc. je prísne zakázaná.

Ochranné známky v tomto texte: Dell™, logo DELL, Dell Precision™, Precision ON™, ExpressCharge™, Latitude™, Latitude ON™, OptiPlex™, Vostro™ a Wi-Fi Catcher™ sú ochrannými známkami spoločnosti Dell Inc. Intel®, Pentium®, Xeon®, Core™, Atom™, Centrino® a Celeron® sú registrovanými ochrannými známkami a ochrannými známkami spoločnosti Intel Corporation v USA a iných krajinách. AMD® je registrovaná ochranná známka a AMD Opteron™, AMD Phenom™, AMD Sempron™, AMD Athlon™, ATI Radeon™ a ATI FirePro™ sú ochranné známky spoločnosti Advanced Micro Devices, Inc. Microsoft®, Windows®, MS-DOS®, Windows Vista®, tlačidlo Start Windows Vista a Office Outlook® sú buď ochranné známky alebo registrované ochranné známky spoločnosti Microsoft Corporation v USA a/alebo iných krajinách. Blu-ray Disc™ je ochranná známka, ktorú vlastní Blu-ray Disc Association (BDA) a je licencovaná pre používanie na diskoch a prehrávačoch. Slovná značka Bluetooth® je registrovaná ochranná známka, ktorú vlastní spoločnosť Bluetooth® SIG, Inc., a spoločnosť Dell Inc. túto značku používa v rámci licencie. Wi-Fi® je registrovaná ochranná známka spoločnosti Wireless Ethernet Compatibility Alliance, Inc.

Iné ochranné známky a obchodné názvy sa môžu v tejto publikácii používať ako odkazy na subjekty, ktoré si nárokovujú tieto známky a názvy, alebo na ich produkty. Dell Inc. sa zrieka akýchkoľvek vlastníckych záujmov na iné ochranné známky a obchodné názvy ako svoje vlastné.

2011 – 07

Rev. A00

Obsah

Poznámky, varovania a výstrahy.....	2
Kapitola 1: Práca na počítači.....	9
Pred začatím prác vo vnútri počítača.....	9
Odporúčané nástroje.....	10
Vypnutie počítača.....	11
Po dokončení práce v počítači.....	11
Kapitola 2: Ovládač ATG.....	13
Odstránenie ovládača ATG.....	13
Inštalácia ovládača ATG.....	14
Kapitola 3: Kryt portu ATG.....	15
Demontáž krytu portu ATG.....	15
Inštalácia krytu portu ATG.....	16
Kapitola 4: Zástrčka modemu.....	17
Vybratie zástrčky modemu.....	17
Montáž zástrčky modemu.....	18
Kapitola 5: Karta ExpressCard.....	19
Vybratie karty ExpressCard.....	19
Inštalácia karty ExpressCard.....	19
Kapitola 6: Batéria.....	21
Vybratie batérie.....	21
Vloženie batérie.....	22
Kapitola 7: Karta SIM (Subscriber Identity Module).....	23
Vybratie karty SIM (Subscriber Identity Module).....	23

Inštalácia karty SIM (Subscriber Identity Module).....	24
Kapitola 8: Karta SD (Secure Digital).....	25
Vybratie karty SD (Secure Digital).....	25
Inštalácia karty SD (Secure Digital).....	25
Kapitola 9: Kryt základne.....	27
Demontáž krytu základne.....	27
Inštalácia krytu základne.....	28
Kapitola 10: Pevný disk.....	29
Vybratie pevného disku.....	29
Inštalácia pevného disku.....	30
Kapitola 11: Optická jednotka.....	31
Demontáž optickej jednotky.....	31
Inštalácia optickej jednotky.....	34
Kapitola 12: Pamäťová karta.....	35
Odstránenie pamäťovej karty.....	35
Inštalácia pamäťovej karty.....	36
Kapitola 13: Karta siete WLAN.....	37
Vybratie karty siete WLAN (Wireless Local Area Network).....	37
Montáž karty WLAN (Wireless Local Area Network).....	39
Kapitola 14: Karta siete WWAN.....	41
Vybratie karty siete WWAN (Wireless Wide Area Network).....	41
Montáž karty siete WWAN.....	43
Kapitola 15: Gombíková batéria.....	45
Demontáž gombíkovej batérie.....	45
Montáž gombíkovej batérie.....	46

Kapitola 16: Chladič.....	47
Demontáž chladiča.....	47
Inštalácia chladiča.....	49
Kapitola 17: Karta Bluetooth.....	51
Demontáž karty Bluetooth.....	51
Montáž karty Bluetooth.....	53
Kapitola 18: Rám klávesnice.....	55
Vybratie rámu klávesnice.....	55
Montáž rámu klávesnice.....	56
Kapitola 19: Klávesnica.....	57
Vybratie klávesnice.....	57
Montáž klávesnice.....	60
Kapitola 20: Modemová karta.....	61
Vybratie modemovej karty.....	61
Montáž modemovej karty.....	63
Kapitola 21: Opierka dlaní.....	65
Demontáž zostavy opierky dlaní.....	65
Montáž zostavy opierky dlaní.....	68
Kapitola 22: Čítačka karty Smart.....	69
Demontáž karty Smart Card.....	69
Inštalácia karty Smart.....	71
Kapitola 23: Mediálna doska.....	73
Demontáž mediálnej dosky.....	73
Inštalácia mediálnej dosky.....	75
Kapitola 24: Rám karty ExpressCard.....	77
Demontáž rámu karty Express card.....	77

Inštalácia rámu karty ExpressCard.....	78
Kapitola 25: Komponenty systémovej dosky.....	79
Vybratie systémovej dosky.....	79
Montáž systémovej dosky.....	84
Kapitola 26: Reprodukotor.....	85
Vybratie reproduktorov.....	85
Montáž reproduktorov.....	87
Kapitola 27: Konektor modemu.....	89
Vybratie konektora modemu.....	89
Montáž konektora modemu.....	93
Kapitola 28: Vstupno-výstupný panel.....	95
Vybratie vstupno-výstupnej dosky (V/V).....	95
Inštalácia vstupnej/výstupnej (I/O) dosky	97
Kapitola 29: Port vstupu DC.....	99
Odstránenie portu vstupu DC.....	99
Inštalácia portu vstupu DC.....	102
Kapitola 30: Zostava displeja.....	103
Vybratie zostavy displeja.....	103
Montáž zostavy displeja.....	105
Kapitola 31: Závesy displeja.....	107
Demontáž krytov závesov displeja.....	107
Inštalácia krytov závesu displeja.....	110
Kapitola 32: Rám displeja.....	111
Demontáž rámu displeja.....	111
Montáž rámu displeja.....	112

Kapitola 33: Panel displeja	113
Vybratie panelu displeja.....	113
Montáž panelu displeja.....	115
Kapitola 34: Konzola displeja	117
Demontáž konzoly displeja.....	117
Inštalácia konzoly displeja.....	117
Kapitola 35: Kamera	119
Vybratie kamery.....	119
Montáž kamery.....	120
Kapitola 36: Technické údaje	121
Technické údaje.....	121
Kapitola 37: Nastavenie systému	129
Prehľad nastavenia.....	129
Spustenie nastavenia systému.....	129
Ponuka nastavenia systému.....	129
Kapitola 38: Diagnostika	143
Diagnostické kódy LED.....	143
Stav nabitia batérie.....	144
Indikátory stavu zariadenia.....	145
Kapitola 39: Kontaktovanie spoločnosti Dell	147
Kontaktovanie spoločnosti Dell.....	147


Práca na počítači


1


Pred začatím prác vo vnútri počítača


Dodržiavajte nasledujúce bezpečnostné pokyny, aby ste sa vyhli prípadnému poškodeniu počítača a zaistili svoju osobnú bezpečnosť. Pokiaľ nie je uvedené inak, každý postup uvádzaný v tomto dokumente predpokladá, že sú splnené nasledujúce podmienky:


- Vykonalí ste kroky uvedené v časti Práca na počítači.
- Prečítali ste si bezpečnostné informácie, ktoré boli dodané spolu s počítačom.
- Súčasť sa môže vymeniť alebo, ak ste ju kúpili osobitne, nainštalovať podľa krokov demontáže v obrátenom poradí.

 **VÝSTRAHA:** Skôr než začnete pracovať vo vnútri počítača, prečítajte si bezpečnostné pokyny dodané s počítačom. Ďalšie informácie o bezpečnosti a overených postupoch nájdete na stránke so zákonnými požiadavkami na adrese www.dell.com/regulatory_compliance.

 **VAROVANIE:** Veľa opráv smie vykonávať iba oprávnený servisný technik. Môžete vykonávať iba postupy riešenia problémov a jednoduché opravy, na ktoré vás oprávňujú dokumentácia produktu alebo pokyny internetového alebo telefonického servisu a tímu technickej podpory. Škody spôsobené opravami, ktoré neboli autorizované spoločnosťou Dell, nie sú pokryté zárukou. Prečítajte si bezpečnostné informácie, ktoré boli dodané spolu s produktom, a postupujte podľa nich.

 **VAROVANIE:** Uzemnite sa pomocou uzemňovacieho pásika na zápästí alebo opakovaným dotýkaním sa nenatretého kovového povrchu, napr. konektora na zadnej strane počítača, aby ste predišli elektrostatickému výboju.

 **VAROVANIE:** So súčiastkami a kartami zaobchádzajte opatrne. Nedotýkajte sa komponentov alebo kontaktov na karte. Kartu držte za jej okraje alebo za jej kovovú montážnu konzolu. Komponenty ako procesor držte za okraje a nie za kolíky.

 **VAROVANIE:** Ak odpájate kábel, potiahnite ho za prípojku alebo pevný ťahací jazýček, ale nie za samotný kábel. Niektoré káble majú konektor zaistený západkami; pred odpojením takéhoto kábla stlačte západky. Konektory od seba odpájajte plynulým ťahom v rovnom smere – zabránite tým ohnutiu kolíkov. Skôr než niektorý kábel zapojíte, presvedčte sa, či sú oba konektory správne orientované a zarovnané.



POZNÁMKA: Farba počítača a niektorých súčastí sa môže odlišovať od farby uvedenej v tomto dokumente.

Aby nedošlo k poškodeniu počítača, pred vykonaním servisného úkonu v počítači vykonajte nasledujúce opatrenia.

1. Pracovný povrch musí byť rovný a čistý, aby sa nepoškriabal kryt počítača.
2. Vypnite počítač (pozrite časť *Vypnutie počítača*).
3. Ak je počítač pripojený k dokovaciemu zariadeniu (dokovaný), napríklad k voliteľnej mediálnej základni alebo tenkej batérii, odpojte ho.



VAROVANIE: Ak chcete odpojiť sieťový kábel, najskôr odpojte kábel z počítača a potom ho odpojte zo sieťového zariadenia.

4. Odpojte od počítača všetky sieťové káble.
5. Odpojte počítač a všetky pripojené zariadenia z elektrických zásuviek.
6. Zatvorte displej a otočte počítač lícom nadol na rovný pracovný povrch.



POZNÁMKA: Aby ste sa vyhlí poškodeniu systémovej dosky, musíte vybrať hlavnú batériu predtým, ako budete na počítači vykonávať servisné zásahy.

7. Demontujte hlavnú batériu.
8. Otočte počítač do normálnej polohy.
9. Otvorte displej.
10. Stlačte spínač napájania, aby ste uzemnili systémovú dosku.



VAROVANIE: Pred otvorením displeja vždy odpojte počítač z elektrickej zásuvky, aby ste predišli elektrickému šoku.



VAROVANIE: Než sa dotknete akéhokoľvek komponentu vo vnútri počítača, uzemnite sa dotykom nenatretého kovového povrchu – napríklad sa dotknite kovovej zadnej časti počítača. Počas práce sa pravidelne dotýkajte nenatretého kovového povrchu, aby sa rozptýlila statická elektrina, ktorá by mohla poškodiť vnútorné súčiastky.

11. Vyberte prípadné nainštalované karty ExpressCard alebo Smart Card z príslušných zásuviek.

Odporúčané nástroje

Postupy uvedené v tomto dokumente môžu vyžadovať použitie nasledujúcich nástrojov:

- malý plochý skrutkovač,
- krížový skrutkovač č. 0,


- krížový skrutkovač č. 1,
- malé plastové páčidlo,
- disk CD s programom na aktualizáciu systému BIOS (flash).

Vypnutie počítača

△ **VAROVANIE:** Predtým, než vypnete počítač, si uložte a zatvorte všetky otvorené súbory a zatvorte všetky otvorené programy, aby ste zabránili strate údajov.

1. Vypnite operačný systém:

- V systéme Windows Vista:

Kliknite na tlačidlo **Štart** , potom kliknite na šípku v dolnom pravom rohu ponuky **Štart** podľa obrázka a kliknite na položku **Vypnúť**.



- V systéme Windows XP:

Kliknite na tlačidlo **Štart** → **Vypnúť počítač** → **Vypnúť**. Počítač sa vypne po ukončení vypínania operačného systému.


2. Skontrolujte vypnutie počítača a všetkých pripojených zariadení. Ak sa počítač a pripojené zariadenia nevypli pri vypínaní operačného systému automaticky, vypnite ich stlačením a podržaním hlavného vypínača po dobu asi 4 sekúnd.

Po dokončení práce v počítači

Po skončení postupu inštalácie súčastí sa pred zapnutím počítača uistite, či ste pripojili všetky externé zariadenia, karty a káble.

△ **VAROVANIE:** Používajte výlučne batériu určenú pre konkrétny typ počítača Dell, aby ste nepoškodili počítač. Nepoužívajte batérie určené pre iné počítače spoločnosti Dell.

1. Pripojte prípadné externé zariadenia, napríklad replikátor portov, tenkú batériu alebo mediálnu základňu a nainštalujte všetky karty, napríklad ExpressCard.
2. Pripojte k počítaču prípadné telefónne alebo sieťové káble.

 **VAROVANIE:** Pred zapojením sieťového kábla najskôr zapojte kábel do sieťového zariadenia a potom ho zapojte do počítača.

3. Vložte batériu.
4. Pripojte počítač a všetky pripojené zariadenia k ich elektrickým zásuvkám.
5. Zapnite počítač.

Ovládač ATG

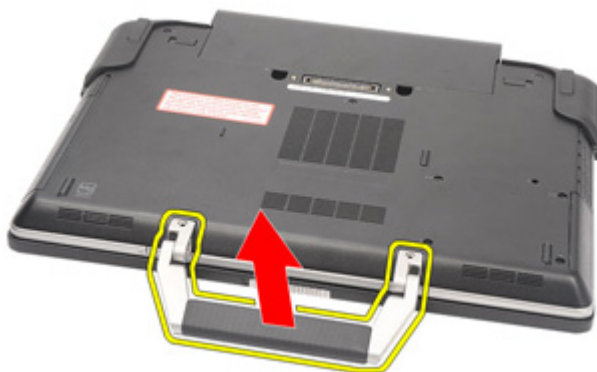
2

Odstránenie ovládača ATG

1. Postupujte podľa pokynov uvedených v časti *Pred prácou na počítači*.
2. Vyberte skrutky, ktoré zaisťujú ovládač ATG v počítači.



3. Vyberte ATG ovládač z počítača.



Inštalácia ovládača ATG

1. Umiestnite ovládač ATG a dotiahnite skrutky, ktoré ho zabezpečujú k počítaču.
2. Postupujte podľa pokynov uvedených v časti *Po dokončení práce v počítači*.

Kryt portu ATG

3

Demontáž krytu portu ATG

1. Postupujte podľa pokynov uvedených v časti *Pred prácou na počítači*.
2. Odstráňte skrutky na pravej strane krytu portu ATG.



3. Odstráňte pravý kryt portu ATG.



4. Odstráňte skrutky na ľavej strane krytu portu ATG.



5. Odstráňte ľavý kryt portu ATG.



Inštalácia krytu portu ATG

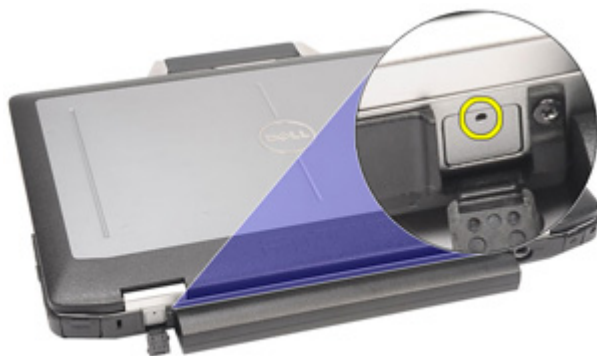
1. Umiestnite kryt portu ATG a dotiahnite skrutky, ktoré ho zabezpečujú k počítaču.
2. Postupujte podľa pokynov uvedených v časti *Po dokončení práce v počítači*.

Zástrčka modemu

4

Vybratie zástrčky modemu

1. Postupujte podľa pokynov uvedených v časti *Pred prácou na počítači*.
2. Vyberte *batériu*.
3. Otvorte gumený kryt.
4. Identifikujte otvor pre kolík.



5. Vložte kolík do otvoru a potiahnite ho smerom hore, čím uvoľníte kryt so západkou.



6. Odstráňte kryt.



Montáž zástrčky modemu

1. Vložte kryt modemu.
2. Identifikujte otvor na kolík a vložte doň kolík. Potiahnite kolík uzamknite kryt.
3. Uzamknite gumený ryt.
4. Vložte *batériu*.
5. Postupujte podľa pokynov uvedených v časti *Po dokončení práce v počítači*.

Karta ExpressCard

5

Vybratie karty ExpressCard

1. Postupujte podľa pokynov uvedených v časti *Pred prácou na počítači*.
2. Potlačte kartu ExpressCard a uvoľnite ju z počítača.



3. Vysuňte kartu ExpressCard z počítača.



Inštalácia karty ExpressCard

1. Kartu ExpressCard zasunúte do zásuvky, až kým nezačujete kliknutie.
2. Postupujte podľa pokynov uvedených v časti *Po dokončení práce v počítači*.

Batéria

6

Vybratie batérie

1. Postupujte podľa pokynov uvedených v časti *Pred prácou na počítači*.
2. Jazýčky batérie posuňte smerom k polohe odomknutia.



3. Batériu posuňte mimo počítača a vyberte ju.



Vloženie batérie

1. Batériu zasuňte do zásuvky, až kým nezačujete kliknutie.
2. Postupujte podľa pokynov uvedených v časti *Po dokončení práce v počítači*.

Karta SIM (Subscriber Identity Module)

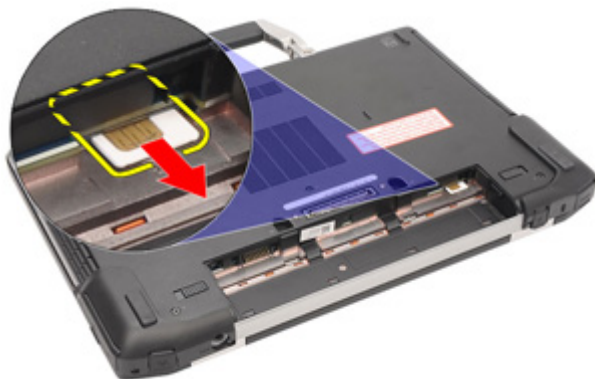
7

Vybratie karty SIM (Subscriber Identity Module)

1. Postupujte podľa pokynov uvedených v časti *Pred prácou na počítači*.
2. Vyberte *batériu*.
3. Kartu SIM vložte do slotu.



4. Vyberte SIM kartu zo systému.



Inštalácia karty SIM (Subscriber Identity Module)

1. Kartu siete SIM zasuňte do príslušnej zásuvky.
2. Vložte *batériu*.
3. Postupujte podľa pokynov uvedených v časti *Po dokončení práce v počítači*.

Karta SD (Secure Digital)

8

Vybratie karty SD (Secure Digital)

1. Postupujte podľa pokynov uvedených v časti *Pred prácou na počítači*.
2. SD kartu stlačte a uvoľnite ju z počítača.



3. Vysuňte kartu SD z počítača.



Inštalácia karty SD (Secure Digital)

1. Kartu SD zasunúť do zásuvky, až kým nezačujete kliknutie.
2. Postupujte podľa pokynov uvedených v časti *Po dokončení práce v počítači*.

Kryt základne

9

Demontáž krytu základne

1. Postupujte podľa pokynov uvedených v časti *Pred prácou na počítači*.
2. Vyberte *ovládač ATG* (iba pre systémy E6420 ATG).
3. Vyberte *kryt portu ATG* (iba pre systémy E6420 ATG).
4. Vyberte *batériu*.
5. Vyberte *kartu SD*.
6. Odstráňte skrutky, ktoré upevňujú kryt základne k počítaču..



7. Nadvihnite kryt a vyberte ho z počítača.



Inštalácia krytu základne

1. Kryt základne umiestnite tak, aby bol správne vyrovnaný s otvormi na skrutky s počítačom.
2. Dotiahnite skrutky, ktoré zabezpečujú kryt základne k počítaču.
3. Nainštalujte *kartu SD (secure digital)*.
4. Vložte *batériu*.
5. Nainštaluje *kryt portu ATG* (iba pre systémy E6420 ATG).
6. Nainštaluje *ovládač ATG* (iba pre systémy E6420 ATG).
7. Postupujte podľa pokynov uvedených v časti *Po dokončení práce v počítači*.

Pevný disk

10

Vybratie pevného disku

1. Postupujte podľa pokynov uvedených v časti *Pred prácou na počítači*.
2. Vyberte *batériu*.
3. Vyberte skrutky, ktoré zabezpečujú pevný disk v počítači.



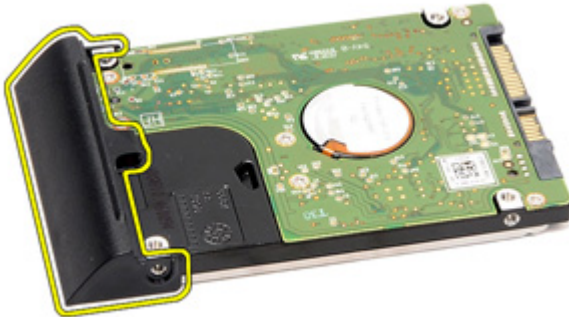
4. Posuňte a vyberte pevný disk z počítača.



5. Vyberte skrutku, ktorá zabezpečuje nosič pevného disku k pevnému disku.



6. Potiahnite a vyberte nosič pevného disku z pevného disku.



Inštalácia pevného disku

1. Pripojte konzolu pevného disku k pevnému disku.
2. Dotiahnite skrutku, ktorá zabezpečuje konzolu pevného disku k pevnému disku.
3. Posuňte pevný disk do počítača.
4. Vráťte na miesto a dotiahnite skrutky, ktoré zabezpečujú pevný disk v počítači.
5. Vložte *batériu*.
6. Postupujte podľa pokynov uvedených v časti *Po dokončení práce v počítači*.

Optická jednotka

11

Demontáž optickej jednotky

1. Postupujte podľa pokynov uvedených v časti *Pred prácou na počítači*.
2. Vyberte *batériu*.
3. Zatlačte jazýček do slotu.



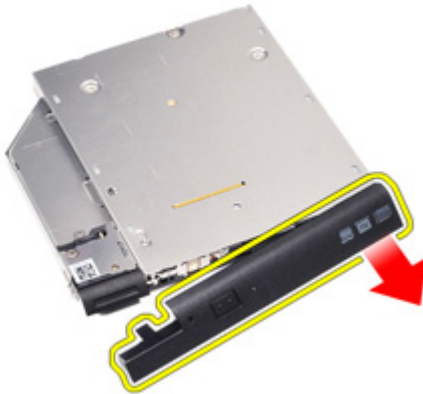
4. Vytiahnite optickú jednotku pomocou jazýčka jednotky.



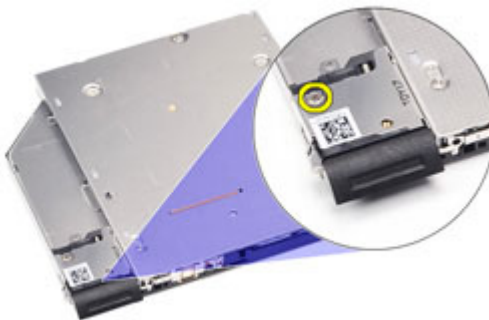
5. Potiahnite dvere optickej jednotky na jednej strane a uvoľnite ich.



6. Potiahnite druhú dverí stranu optickej jednotky a úplne ich uvoľnite z optickej jednotky.



7. Odstráňte skrutku, ktorá zabezpečuje jazýček jednotky k optickej jednotke.



8. Odstráňte jazýček jednotky z optickej jednotky.



9. Odstráňte skrutky, ktoré zabezpečujú konzolu s jazýčkom jednotky k optickej jednotke.



10. Odstráňte konzolu s jazýčkom jednotky z optickej jednotky.

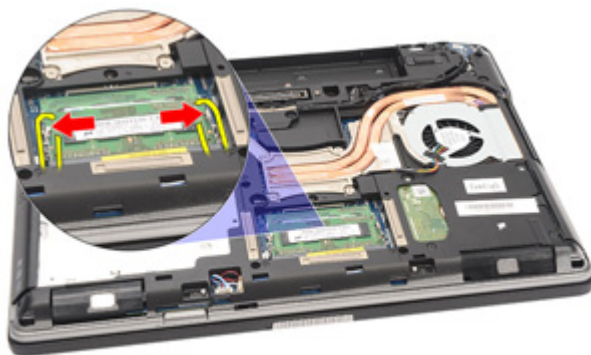


Inštalácia optickej jednotky

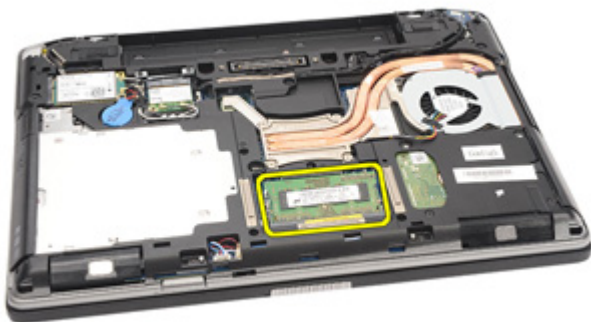
1. Do optickej jednotky vložte konzolu s jazýčkom jednotky.
2. Dotiahnite skrutky, ktoré zabezpečujú konzolu jazýčka jednotky k optickej jednotke.
3. Do optickej jednotky vložte jazýček jednotky.
4. Dotiahnite skrutky, ktoré zabezpečujú jazýček jednotky k optickej jednotke.
5. Potlačte jednu stranu dvierok optickej jednotky a úplne ju vložte do optickej jednotky.
6. Vytiahnite dvierka optickej jednotky z jednej strany a vložte ich zboku.
7. Vložte optickú jednotku pomocou jazýčka jednotky.
8. Jazýček jednotky vložte do otvoru.
9. Vložte *batériu*.
10. Postupujte podľa pokynov uvedených v časti *Po dokončení práce v počítači*.

Odstránenie pamäťovej karty

1. Postupujte podľa pokynov uvedených v časti *Pred prácou na počítači*.
2. Vyberte *ovládač ATG* (iba pre systémy E6420 ATG).
3. Vyberte *kryt portu ATG* (iba pre systémy E6420 ATG).
4. Vyberte *batériu*.
5. Vyberte *kartu SD (Secure Digital)*.
6. Vyberte *kryt základne*.
7. Prstami rozšírite bezpečnostné svorky na každej strane konektora modulu pamäte, až kým modul pamäte nevyskočí.



8. Vyberte modul pamäte z konektora na systémovej doske, vytiahnutím modulu zo systémovej dosky v 45-stupňovom uhle.

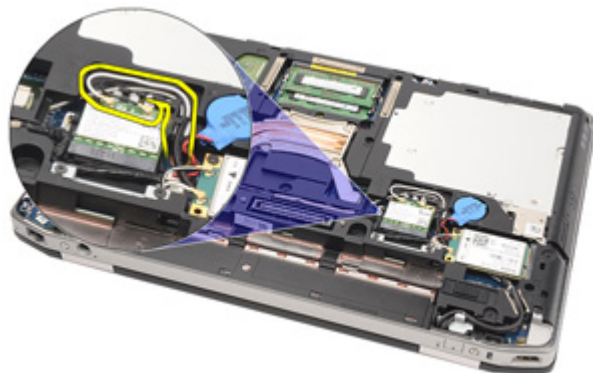


Inštalácia pamäťovej karty

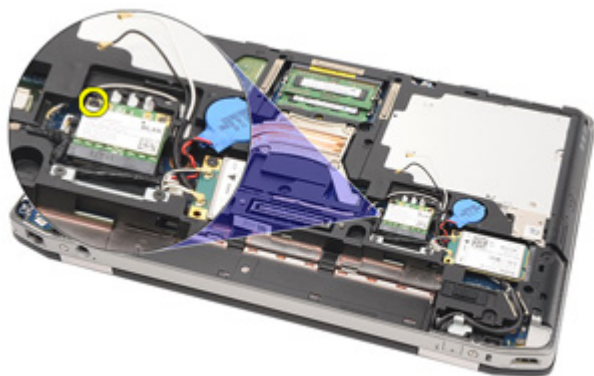
1. Modul pamäte vložte do slotu pamäte.
2. Stlačte svorky, ktoré zabezpečujú modul pamäte k systémovej doske.
3. Nainštalujte *kryt základne*.
4. Nainštalujte *kartu SD (Secure Digital)*.
5. Vložte *batériu*.
6. Nainštalujte *kryt portu ATG* (iba pre systémy E6420 ATG).
7. Nainštalujte *ovládač ATG* (iba pre systémy E6420 ATG).
8. Postupujte podľa pokynov uvedených v časti *Po dokončení práce v počítači*.

Vybratie karty siete WLAN (Wireless Local Area Network)

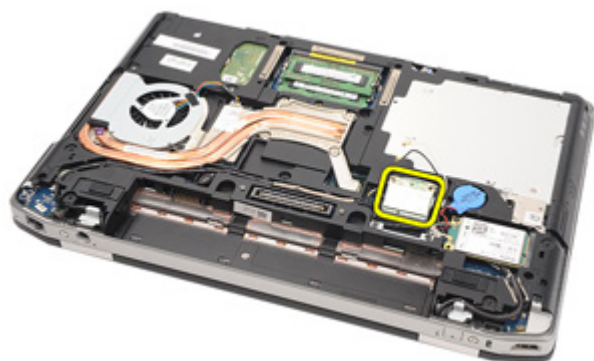
1. Postupujte podľa pokynov uvedených v časti *Pred prácou na počítači*.
2. Vyberte *ovládač ATG* (iba pre systémy E6420 ATG).
3. Vyberte *kryt portu ATG* (iba pre systémy E6420 ATG).
4. Vyberte *batériu*.
5. Vyberte *kartu SD (Secure Digital)*.
6. Vyberte *kryt základne*.
7. Odpojte anténne káble od karty WLAN.



8. Odstráňte skrutku, ktorá upevňuje kartu WLAN k počítaču.



9. Posuňte a vyberte kartu WLAN zo slotu na systémovej doske.

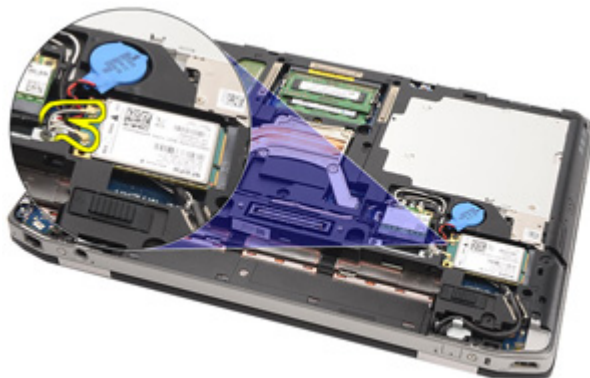


Montáž karty WLAN (Wireless Local Area Network)

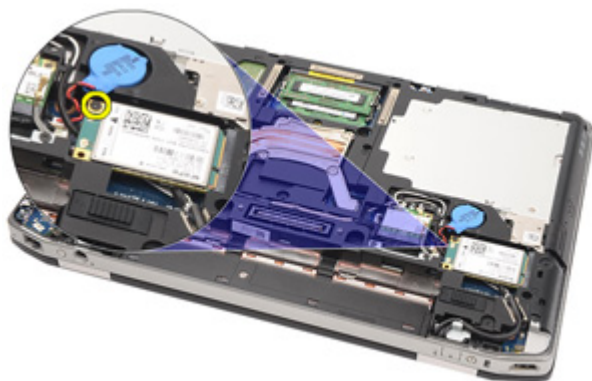
1. Vložte kartu WLAN do jej konektora v 45–stupňovom uhle.
2. Vráťte na miesto a dotiahnite skrutku, ktorá zabezpečuje kartu WLAN k počítaču.
3. Pripojte anténne káble k príslušným konektorom, ktoré sú označené na karte WLAN.
4. Nainštalujte *kryt portu ATG* (iba pre systémy E6420 ATG).
5. Nainštalujte *ovládač ATG* (iba pre systémy E6420 ATG).
6. Nainštalujte *kryt základne*.
7. Nainštalujte *kartu SD (Secure Digital)*.
8. Vložte *batériu*.
9. Postupujte podľa pokynov uvedených v časti *Po dokončení práce v počítači*.

Vybratie karty siete WWAN (Wireless Wide Area Network)

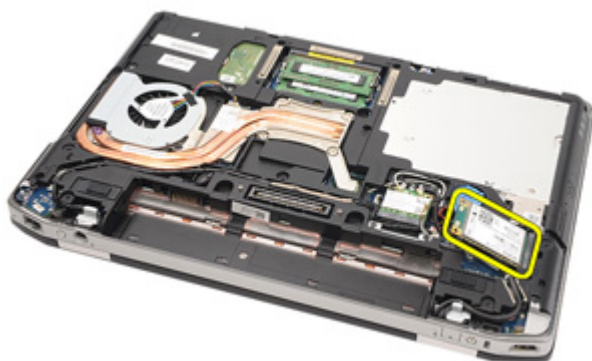
1. Postupujte podľa pokynov uvedených v časti *Pred prácou na počítači*.
2. Vyberte *ovládač ATG* (iba pre systémy E6420 ATG).
3. Vyberte *kryt portu ATG* (iba pre systémy E6420 ATG).
4. Vyberte *batériu*.
5. Vyberte *kartu SD*.
6. Vyberte *kryt základne*.
7. Odpojte anténne káble od karty WWAN.



8. Odstráňte skrutku, ktorá upevňuje kartu WWAN k počítaču.



9. Vysuňte kartu WWAN z konektora a vyberte ju z počítača.

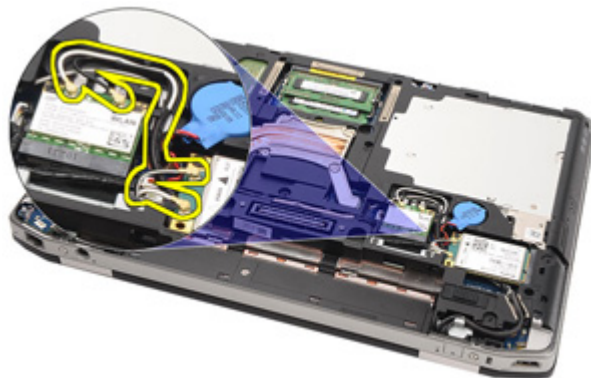


Montáž karty siete WWAN

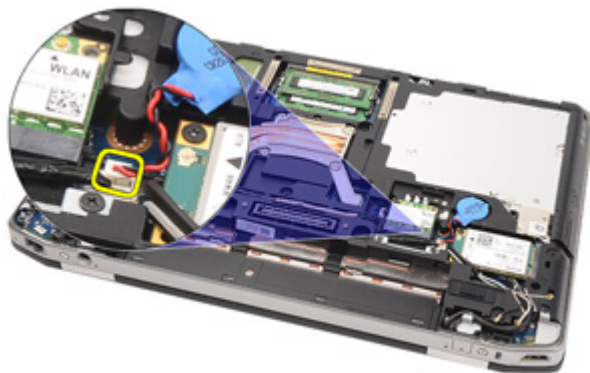
1. Vložte kartu WWAN do svojho konektora v 45–stupňovom uhle.
2. Vyberte a dotiahnite skrutku, ktorá zabezpečuje kartu WWAN k počítaču.
3. Pripojte anténne káble k príslušným konektorom, ktoré sú označené na WWAN karte.
4. Nainštalujte *kryt základne*.
5. Nainštalujte *kartu SD (Secure Digital)*.
6. Vložte *batériu*.
7. Nainštalujte *kryt portu ATG* (iba pre systémy E6420 ATG).
8. Nainštalujte *ovládač ATG* (iba pre systémy E6420 ATG).
9. Postupujte podľa pokynov uvedených v časti *Po dokončení práce v počítači*.

Demontáž gombíkovej batérie

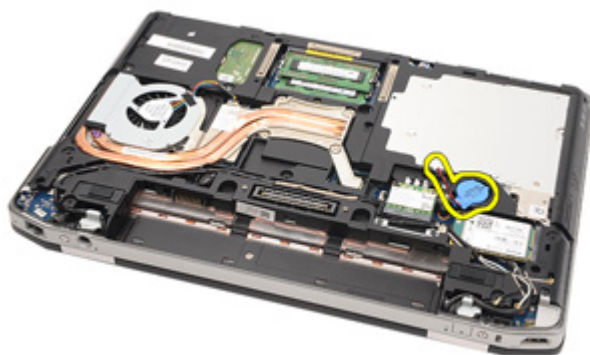
1. Postupujte podľa pokynov uvedených v časti *Pred prácou na počítači*.
2. Vyberte *ovládač ATG* (iba pre systémy E6420 ATG).
3. Vyberte *kryt portu ATG* (iba pre systémy E6420 ATG).
4. Vyberte *batériu*.
5. Vyberte *kartu SD*.
6. Vyberte *kryt základne*.
7. Odpojte všetky antény, ktoré sú vedené cez gombíkovú batériu.



8. Odpojte kábel gombíkovej batérie od systémovej dosky.



9. Gombíkovú batériu uvoľnite a vyberte z počítača.

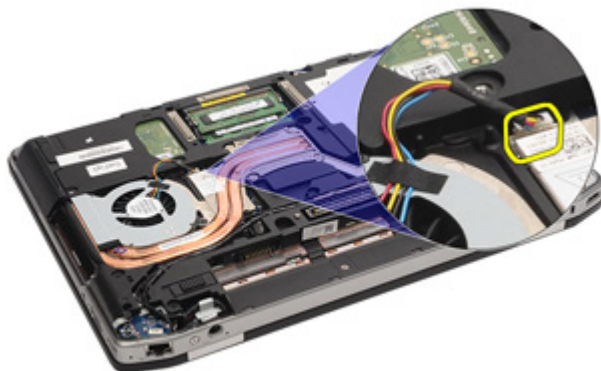


Montáž gombíkovej batérie

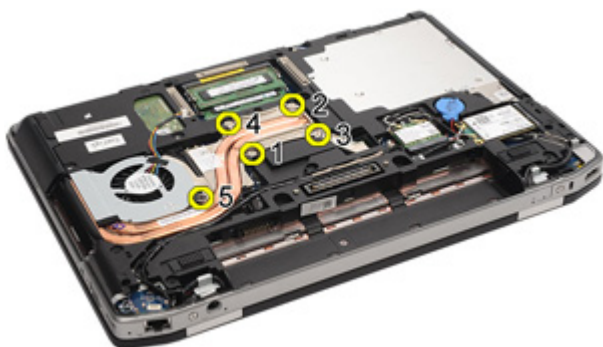
1. Gombíkovú batériu dajte na miesto.
2. Pripojte kábel gombíkovej batérie k systémovej doske.
3. Pripojte všetky antény, ktoré sú vedené nad gombíkovou batériou.
4. Nainštalujte *kryt základne*.
5. Nainštalujte *kartu SD (Secure Digital)*.
6. Vložte *batériu*.
7. Nainštalujte *kryt portu ATG* (iba pre systémy E6420 ATG).
8. Nainštalujte *ovládač ATG* (iba pre systémy E6420 ATG).
9. Postupujte podľa pokynov uvedených v časti *Po dokončení práce v počítači*.

Demontáž chladiča

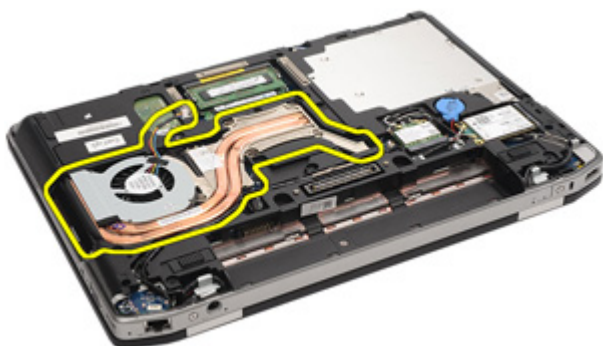
1. Postupujte podľa pokynov uvedených v časti *Pred prácou na počítači*.
2. Vyberte *ovládač ATG* (iba pre systémy E6420 ATG).
3. Vyberte *kryt portu ATG* (iba pre systémy E6420 ATG).
4. Vyberte *batériu*.
5. Vyberte *kartu SD*.
6. Vyberte *kryt základne*.
7. Odpojte kábel zostavy chladiča.



8. Uvoľnite skrutky, ktoré zabezpečujú chladič.



9. Demontujte zostavu chladiča procesora zo systému.



10. Vačkovú skrutku na procesore otáčajte proti smeru hodinových ručičiek



11. Vyberte procesor zo systému.



Inštalácia chladiča

1. Vložte procesor späť do systému.
2. Otáčajte uzáverom v smere hodinových ručičiek.
3. Zostavu chladiča vložte do systému.
4. Dotiahnite štyri skrutky, ktoré zabezpečujú chladič.
5. Pripojte kábel zostavy chladiča.
6. Nainštalujte *kryt základne*.
7. Nainštalujte *kartu SD (Secure Digital)*.
8. Vložte *batériu*.
9. Nainštalujte *kryt portu ATG* (iba pre systémy E6420 ATG).
10. Nainštalujte *ovládač ATG* (iba pre systémy E6420 ATG).
11. Postupujte podľa pokynov uvedených v časti *Po dokončení práce v počítači*.

Demontáž karty Bluetooth

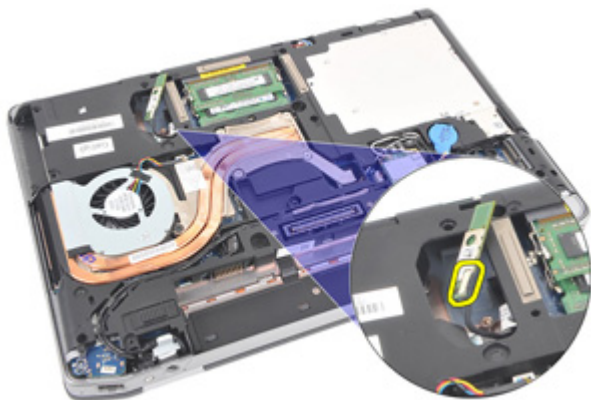
1. Postupujte podľa pokynov uvedených v časti *Pred prácou na počítači*.
2. Vyberte *ovládač ATG* (iba pre systémy E6420 ATG).
3. Vyberte *kryt portu ATG* (iba pre systémy E6420 ATG).
4. Vyberte *batériu*.
5. Vyberte *kartu SD (Secure Digital)*.
6. Vyberte *kryt základne*.
7. Vyberte *pevný disk*.
8. Odstráňte skrutku, ktorá upevňuje kartu Bluetooth k počítaču.



9. Vyberte kartu Bluetooth z držiaka.



10. Odpojte kábel Bluetooth.



Montáž karty Bluetooth

1. Kábel karty Bluetooth pripojte ku karte Bluetooth.
2. Vráťte na miesto a dotiahnite skrutku, ktorá zabezpečuje kartu Bluetooth k počítaču.
3. Nainštalujte *pevný disk*.
4. Nainštalujte *kryt základne*.
5. Nainštalujte *kartu SD*.
6. Vložte *batériu*.
7. Nainštalujte *kryt portu ATG* (iba pre systémy E6420 ATG).
8. Nainštalujte *ovládač ATG* (iba pre systémy E6420 ATG).
9. Postupujte podľa pokynov uvedených v časti *Po dokončení práce v počítači*.

Vybratie rámu klávesnice

1. Postupujte podľa pokynov uvedených v časti *Pred prácou na počítači*.
2. Pomocou popisovača vysuňte rám klávesnice z horného okraja a uvoľnite ju z počítača.



3. Zaprite ho po stranách.



4. Uvoľnite jazýčky na ráme.



5. Jemne zodvihnite rám klávesnice a uvoľnite ho od počítača.



Montáž rámu klávesnice

1. Rám klávesnice vyrovnajte s klávesnicou a jemne ju zacvaknite na miesto.
2. Postupujte podľa pokynov uvedených v časti *Po dokončení práce v počítači*.

Vybratie klávesnice

1. Postupujte podľa pokynov uvedených v časti *Pred prácou na počítači*.
2. Vyberte *batériu*.
3. Vyberte *rám klávesnice*.
4. Odstráňte skrutky, ktoré zabezpečujú klávesnicu na spodnej strane počítača.



5. Odstráňte skrutky, ktoré zabezpečujú klávesnicu v systéme.



6. Opatrne prevráťte klávesnicu a položte ju k displeju.



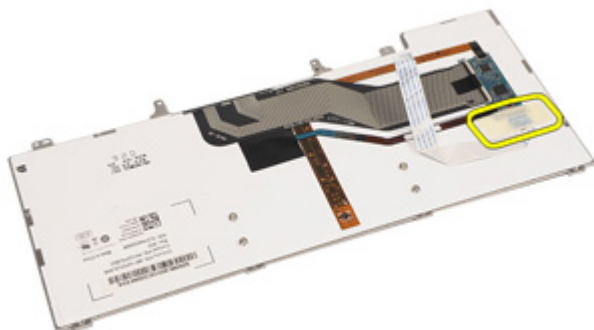
7. Odpojte kábel klávesnice od systémovej dosky.



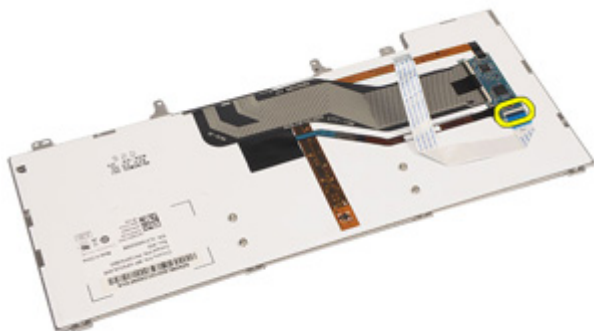
8. Odstráňte klávesnicu od počítača.



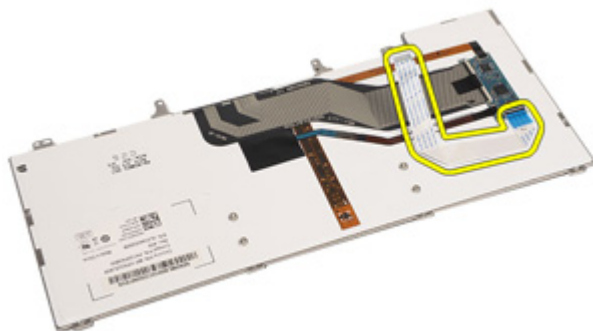
9. Odstráňte pásku, ktorá zabezpečuje kábel klávesnice od klávesnice.



10. Odblokujte držiak kábla.



11. Odpojte a vyberte kábel z klávesnice.



Montáž klávesnice

1. Pripojte kábel klávesnice a zabezpečte ho ku klávesnici pomocou pásky.
2. Pripojte kábel klávesnice ku konektoru na systémovej doske.
3. Vráťte na miesto a dotiahnite skrutky, ktoré zabezpečujú klávesnicu k počítaču.
4. Vložte *batériu*.
5. Namontujte *rám klávesnice*
6. Postupujte podľa pokynov uvedených v časti *Po dokončení práce v počítači*.

Modemová karta

20

Vybratie modemej karty

1. Postupujte podľa pokynov uvedených v časti *Pred prácou na počítači*.
2. Vyberte *batériu*.
3. Vyberte *rám klávesnice*.
4. Vyberte *klávesnicu*.
5. Vyberte skrutku, ktorá zabezpečuje modemovú kartu k počítaču.



6. Vytiahnite jazýček spod opierky dlaní.



7. Zdvihnite jazýček a odpojte držiak.



8. Otočte modemovú kartu v uhle.



9. Vyberte modemovú kartu zo slotu z počítača.



10. Odpojte modemový kábel od modemej karty a vyberte ju zo systému.

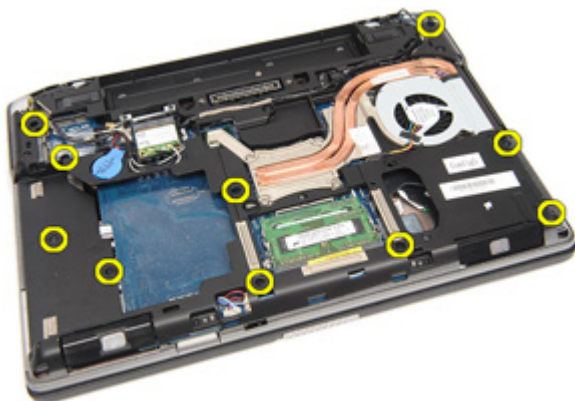


Montáž modemej karty

1. Pripojte modemový kábel k modemej karte na systémovej doske.
2. Modemovú kartu vložte do slotu v počítači.
3. Dotiahnite skrutku, ktorá zabezpečuje modemovú kartu k systému.
4. Nainštalujte *rám klávesnice*.
5. Nainštalujte *klávesnicu*.
6. Vložte *batériu*.
7. Postupujte podľa pokynov uvedených v časti *Po dokončení práce v počítači*.

Demontáž zostavy opierky dlaní

1. Postupujte podľa pokynov uvedených v časti *Pred prácou na počítači*.
2. Vyberte *ovládač ATG* (iba pre systémy E6420 ATG).
3. Vyberte *kryt portu ATG* (iba pre systémy E6420 ATG).
4. Vyberte *batériu*.
5. Vyberte *kartu SD*.
6. Vyberte *kryt základne*.
7. Vyberte *optickú jednotku*.
8. Vyberte *pevný disk*.
9. Vyberte *kartu WWAN*.
10. Vyberte *kartu Bluetooth*.
11. Vyberte *rám klávesnice*.
12. Vyberte *klávesnicu*.
13. Odskrutkujte skrutky, ktorými je zostava opierky dlaní pripevnená k počítaču.



14. Otočte systém a vyberte skrutky, ktorými je zostava opierky dlaní pripevnená k počítaču.



15. Uvoľnite a odpojte kábel LED, karty Smart, touchpadu, RFID a karty ExpressCard od systémovej dosky.



16. Pomocou plastového popisovača jemne vypáčte pravý horný roh opierky dlaní a popisovačom na pravej strane opierky dlaní uvoľnite jazýčky.



- 17.** Pokračuje rovnakým postupom na hornej a ľavej strane opierky dlaní, až kým neuvoľníte všetky jazýčky.



- 18.** Hornú stranu zdvihnite v 25–stupňovom uhle, vytiahnite opierku dlaní smerom k obrazovke a vyberte ju z počítača.

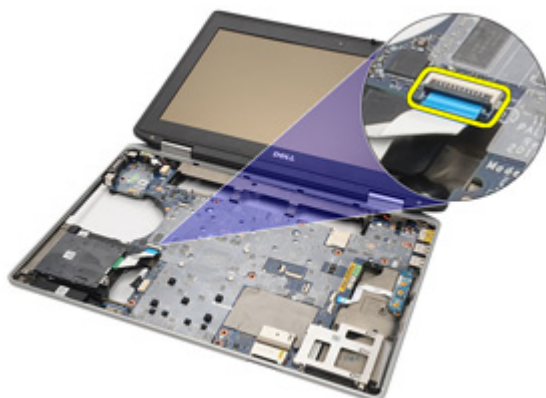


Montáž zostavy opierky dlaní

1. Zarovnajte opierku dlane s podstavcom počítača a opatrne ju zacvaknite na miesto.
2. Vráťte na miesto a dotiahnite skrutky, ktoré pripevňujú opierku dlaní k systémovej doske.
3. Pripojte káble LED, karty Smart, touchpad, RFID a karty ExpressCard k systémovej doske.
4. Vráťte na miesto a dotiahnite skrutky, ktoré pripevňujú opierku dlaní k počítaču.
5. Nainštalujte *klávesnicu*.
6. Nainštalujte *rám klávesnice*.
7. Nainštalujte *kartu Bluetooth*.
8. Nainštalujte *kartu WWAN*.
9. Nainštalujte *pevný disk*.
10. Nainštalujte *optickú jednotku*.
11. Nainštalujte *kryt základne*.
12. Nainštalujte *kartu SD (Secure Digital)*.
13. Vložte *batériu*.
14. Nainštalujte *kryt portu ATG* (iba pre systémy E6420 ATG).
15. Nainštalujte *ovládač ATG* (iba pre systémy E6420 ATG).
16. Postupujte podľa pokynov uvedených v časti *Po dokončení práce v počítači*.

Demontáž karty Smart Card

1. Postupujte podľa pokynov uvedených v časti *Pred prácou na počítači*.
2. Vyberte *ovládač ATG* (iba pre systémy E6420 ATG).
3. Vyberte *kryt portu ATG* (iba pre systémy E6420 ATG).
4. Vyberte *batériu*.
5. Vyberte *kartu SD*.
6. Vyberte *kryt základne*.
7. Vyberte *pevný disk*.
8. Vyberte *rám klávesnice*.
9. Vyberte *klávesnicu*.
10. Vyberte *zostavu opierky dlaní*.
11. Odstráňte kábel čítačky karty Smart od systémovej dosky.



12. Odstráňte skrutky, ktoré zabezpečujú čítačku karty Smart k počítaču.



13. Odstráňte čítačku kariet Smart od počítača.



Inštalácia karty Smart

1. Vráťte čítačku karty Smart v počítači do originálnej polohy.
2. Dotiahnite skrutky na čítačke karty Smart.
3. Pripojte kábel čítačky karty Smart na systémovú dosku.
4. Nainštalujte *zostavu opierky dlaní*.
5. Nainštalujte *klávesnicu*.
6. Nainštalujte *rám klávesnice*.
7. Nainštalujte *pevný disk*.
8. Nainštalujte *kryt základne*.
9. Nainštalujte *kartu SD*.
10. Vložte *batériu*.
11. Nainštalujte *kryt portu ATG* (iba pre systémy E6420 ATG).
12. Nainštalujte *ovládač ATG* (iba pre systémy E6420 ATG).
13. Postupujte podľa pokynov uvedených v časti *Po dokončení práce v počítači*.

Demontáž mediálnej dosky

1. Postupujte podľa pokynov uvedených v časti *Pred prácou na počítači*.
2. Vyberte *ovládač ATG* (iba pre systémy E6420 ATG).
3. Vyberte *kryt portu ATG* (iba pre systémy E6420 ATG).
4. Vyberte *batériu*.
5. Vyberte *kartu SD*.
6. Vyberte *optickú jednotku*.
7. Vyberte *kryt základne*.
8. Vyberte *pevný disk*.
9. Vyberte *kartu WWAN*.
10. Vyberte *kartu Bluetooth*.
11. Vyberte *rám klávesnice*.
12. Vyberte *klávesnicu*.
13. Vyberte *zostavu opierky dlaní*.
14. Odbojte kábel mediálnej dosky od systémovej dosky.



15. Demontujte skrutky, ktoré zabezpečujú mediálnu dosku k počítaču.



16. Demontujte mediálnu dosku od počítača.



Inštalácia mediálnej dosky

1. Vyrovnajte mediálnu dosku do originálnej polohy v počítači.
2. Vráťte na miesto a dotiahnite skrutky, ktoré pripevňujú mediálnu dosku k počítaču.
3. Pripojte kábel mediálnej dosky k systémovej doske.
4. Nainštalujte ovládač ATG (iba pre systémy E6420 ATG).
5. Nainštalujte kryt portu ATG (iba pre systémy E6420 ATG).
6. Nainštalujte *zostavu opierky dlaní*.
7. Nainštalujte *klávesnicu*.
8. Nainštalujte *rám klávesnice*.
9. Nainštalujte *kartu WWAN*.
10. Nainštalujte *kartu Bluetooth*.
11. Nainštalujte *pevný disk*.
12. Nainštalujte *optickú jednotku*.
13. Nainštalujte *kryt základne*.
14. Nainštalujte *kartu SD*.
15. Vložte *batériu*.
16. Nainštalujte *kryt portu ATG* (iba pre systémy E6420 ATG).
17. Nainštalujte *ovládač ATG* (iba pre systémy E6420 ATG).
18. Postupujte podľa pokynov uvedených v časti *Po dokončení práce v počítači*.

Demontáž rámu karty Express card

1. Postupujte podľa pokynov uvedených v časti *Pred prácou na počítači*.
2. Vyberte *ovládač ATG* (iba pre systémy E6420 ATG).
3. Vyberte *kryt portu ATG* (iba pre systémy E6420 ATG).
4. Vyberte *batériu*.
5. Vyberte *kartu SD*.
6. Vyberte *kryt základne*.
7. Vyberte *optickú jednotku*.
8. Vyberte *pevný disk*.
9. Vyberte *kartu Bluetooth*.
10. Vyberte *rám klávesnice*.
11. Vyberte *klávesnicu*.
12. Vyberte *zostavu opierky dlaní*.
13. Odstráňte skrutky, ktoré zabezpečujú rám karty ExpressCard k počítaču.



14. Zdvihnite slot karty ExpressCard v 45–stupňovom uhle a odstráňte slot.



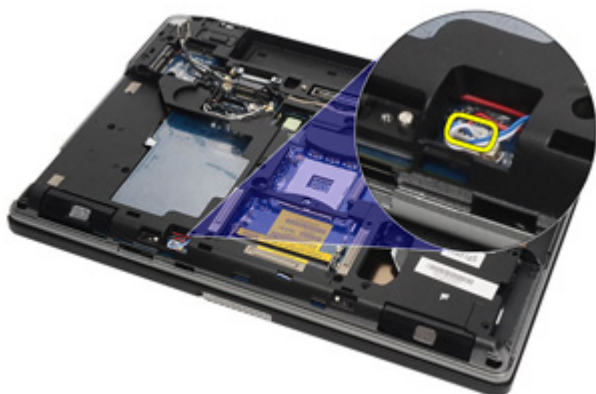
Inštalácia rámu karty ExpressCard

1. Vyrovnajte rám karty ExpressCard v jej slot.
2. Vráťte na miesto a dotiahnite skrutky, ktoré zabezpečujú kartu ExpressCard v počítači.
3. Nainštalujte *zostavu opierky dlaní*.
4. Nainštalujte *klávesnicu*.
5. Nainštalujte *rám klávesnice*.
6. Nainštalujte *kartu Bluetooth*.
7. Nainštalujte *pevný disk*.
8. Nainštalujte *optickú jednotku*.
9. Nainštalujte *kryt základne*.
10. Nainštalujte *kartu SD (Secure Digital)*.
11. Vložte *batériu*.
12. Nainštalujte *kryt portu ATG* (iba pre systémy E6420 ATG).
13. Nainštalujte *ovládač ATG* (iba pre systémy E6420 ATG).
14. Postupujte podľa pokynov uvedených v časti *Po dokončení práce v počítači*.

Komponenty systémovej dosky 25

Vybratie systémovej dosky

1. Postupujte podľa pokynov uvedených v časti *Pred prácou na počítači*.
2. Vyberte *ovládač ATG* (iba pre systémy E6420 ATG).
3. Vyberte *kryt portu ATG* (iba pre systémy E6420 ATG).
4. Vyberte *batériu*.
5. Vyberte *kartu SD (Secure Digital)*.
6. Vyberte *kryt základne*.
7. Vyberte *kartu ExpressCard*.
8. Vyberte *optickú jednotku*.
9. Vyberte *pamäť*.
10. Vyberte *pevný disk*.
11. Vyberte *kartu WLAN*.
12. Vyberte *kartu WWAN*.
13. Vyberte *gombíkovú batériu*.
14. Vyberte *chladič a procesor*.
15. Vyberte *kartu Bluetooth*.
16. Vyberte *rám klávesnice*.
17. Vyberte *klávesnicu*.
18. Vyberte *modemovú kartu*.
19. Vyberte *zostavu opierky dlaní*.
20. Vyberte *rám karty ExpressCard*.
21. Odpojte káble ventilátora a reproduktora od systémovej dosky.



22. Vyberte skrutky z držiaka kábla videa.



23. Vyberte držiak kábla videa.



24. Odpojte káble videokamery a LED zo systémovej dosky.



25. Odmontujte skrutku, ktorá pripevňuje systémovú dosku k počítaču.



26. Pretočte a vyberte skrutky zo systémovej dosky.



27. Vyberte kábel čítačky karty Smart, kábel mediálnej dosky a kábel vstupu DC.



28. Odpojte základnú dosku od vstupno/výstupnej dosky.



29. Posuňte a odblokujte systémovou dosku od konektorů portu.



30. Vyberte systémovou dosku.



Montáž systémovej dosky

1. Zarovnajzte systémovú dosku do svojej originálnej polohy v počítači.
2. Pripojte systémovú dosku k vstupno/výstupnej doske.
3. Pripojte kábel čítačky karty Smart, kábel mediálnej dosky a kábel vstupu DC k systémovej doske.
4. Zaskrutkujte späť skrutky, ktoré upevňujú systémovú dosku k počítaču.
5. Ved'te a pripojte káble videokamery a LED k systémovej doske.
6. Vložte držiak kábla videa a dotiahnite skrutky pripevňujúce držiak kábla videa k systémovej doske.
7. Pripojte kábel reproduktora k systémovej doske.
8. Nainštalujte *rám karty ExpressCard*
9. Nainštalujte *zostavu opierky dlaní*.
10. Nainštalujte *modemovú kartu*.
11. Nainštalujte *klávesnicu*.
12. Nainštalujte *rám klávesnice*.
13. Nainštalujte *kartu Bluetooth*.
14. Nainštalujte *chladíč a procesor*.
15. Vložte *gombíkovú batériu*.
16. Nainštalujte *kartu WWAN*.
17. Nainštalujte *kartu WLAN*.
18. Nainštalujte *pevný disk*.
19. Nainštalujte *pamäť*.
20. Nainštalujte *optickú jednotku*.
21. Nainštalujte *kartu ExpressCard*.
22. Nainštalujte *kryt základne*.
23. Nainštalujte *kartu SD*.
24. Vložte *batériu*.
25. Nainštalujte *kryt portu ATG* (iba pre systémy E6420 ATG).
26. Nainštalujte *ovládač ATG* (iba pre systémy E6420 ATG).
27. Postupujte podľa pokynov uvedených v časti *Po dokončení práce v počítači*.

Vybratie reproduktorov

1. Postupujte podľa pokynov uvedených v časti *Pred prácou na počítači*.
2. Vyberte *ovládač ATG* (iba pre systémy E6420 ATG).
3. Vyberte *kryt portu ATG* (iba pre systémy E6420 ATG).
4. Vyberte *batériu*.
5. Vyberte *kartu SD (Secure Digital)*.
6. Vyberte *kryt základne*.
7. Vyberte *kartu ExpressCard*.
8. Vyberte *optickú jednotku*.
9. Vyberte *pamäť*.
10. Vyberte *pevný disk*.
11. Vyberte *kartu WLAN*.
12. Vyberte *kartu WWAN*.
13. Vyberte *gombíkovú batériu*.
14. Vyberte *chladáč a procesor*.
15. Vyberte *kartu Bluetooth*.
16. Vyberte *rám klávesnice*.
17. Vyberte *klávesnicu*.
18. Vyberte *modemovú kartu*.
19. Vyberte *zostavu opierky dlaní*.
20. Vyberte *rám karty ExpressCard*.
21. Vyberte *systémovú dosku*.
22. Odstráňte skrutky od zostavy reproduktorov.



23. Vytiahnite kábel reproduktora.



24. Vyberte reproduktor zo systému.

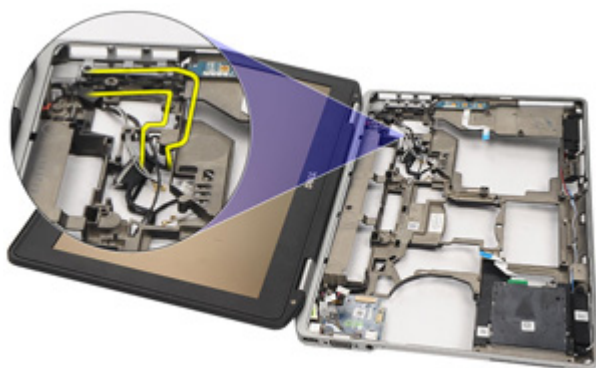


Montáž reproduktorov

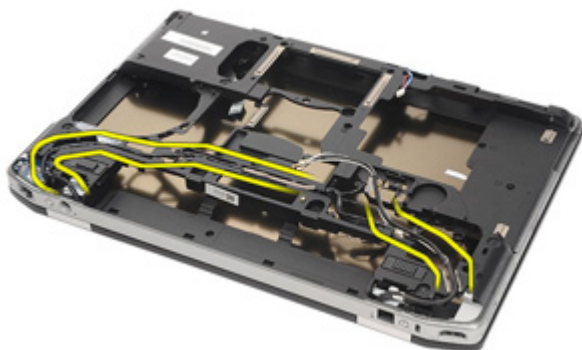
1. Vložte reproduktor späť do systému.
2. Preved'te kábel reproduktora.
3. Dotiahnite skrutky, ktoré zabezpečujú zostavu reproduktorov.
4. Nainštalujte *systémovú dosku*.
5. Nainštalujte *rám karty ExpressCard*.
6. Nainštalujte *zostavu opierky dlaní*.
7. Nainštalujte *modemovú kartu*.
8. Nainštalujte *klávesnicu*.
9. Nainštalujte *rám klávesnice*.
10. Nainštalujte *kartu Bluetooth*.
11. Nainštalujte *chladič a procesor*.
12. Vložte *gombíkovú batériu*.
13. Nainštalujte *kartu WWAN*.
14. Nainštalujte *kartu WLAN*.
15. Nainštalujte *pevný disk*.
16. Nainštalujte *pamäť*.
17. Nainštalujte *optickú jednotku*.
18. Nainštalujte *kartu ExpressCard*.
19. Nainštalujte *kryt základne*.
20. Nainštalujte *kartu SD*.
21. Vložte *batériu*.
22. Nainštalujte *kryt portu ATG* (iba pre systémy E6420 ATG).
23. Nainštalujte *ovládač ATG* (iba pre systémy E6420 ATG).
24. Postupujte podľa pokynov uvedených v časti *Po dokončení práce v počítači*.

Vybratie konektora modemu

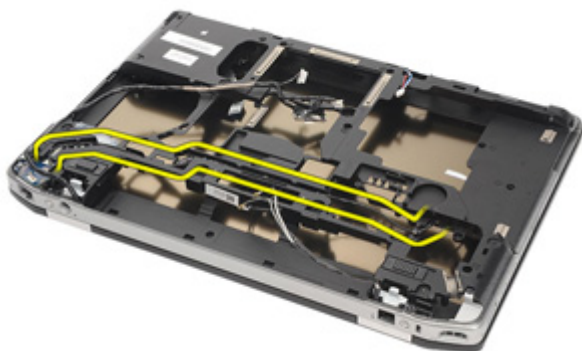
1. Postupujte podľa pokynov uvedených v časti *Pred prácou na počítači*.
2. Vyberte *ovládač ATG* (iba pre systémy E6420 ATG).
3. Vyberte *kryt portu ATG* (iba pre systémy E6420 ATG).
4. Vyberte *batériu*.
5. Vyberte *kartu SD (Secure Digital)*.
6. Vyberte *kryt základne*.
7. Vyberte *zástrčku modemu*.
8. Vyberte *kartu ExpressCard*.
9. Vyberte *optickú jednotku*.
10. Vyberte *pamäť*.
11. Vyberte *pevný disk*.
12. Vyberte *kartu WLAN*.
13. Vyberte *kartu WWAN*.
14. Vyberte *gombíkovú batériu*.
15. Vyberte *chladič a procesor*.
16. Vyberte *kartu Bluetooth*.
17. Vyberte *rám klávesnice*.
18. Vyberte *klávesnicu*.
19. Vyberte *modemovú kartu*.
20. Vyberte *zostavu opierky dlaní*.
21. Vyberte *rám karty ExpressCard*.
22. Vyberte *systémovú dosku*.
23. Vytiahnite kábel modemu.



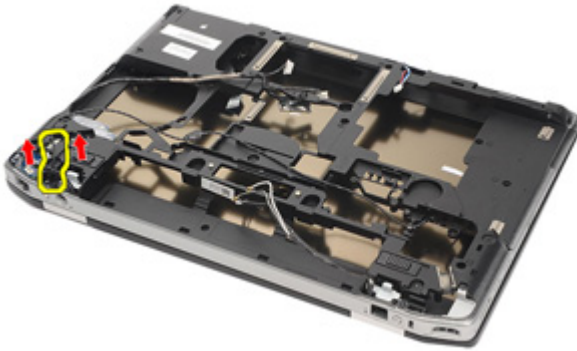
24. Vytiahnite káble videa a bezdrôtovej antény.



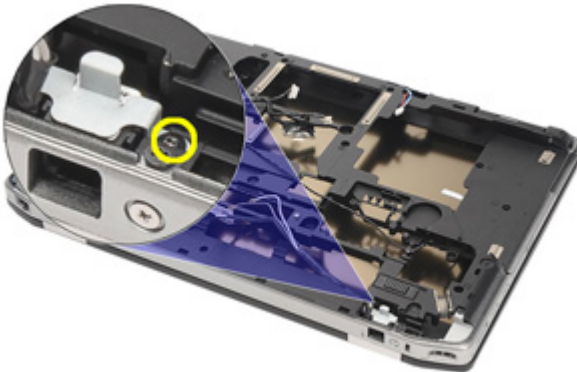
25. Vytiahnite kábel modemu.



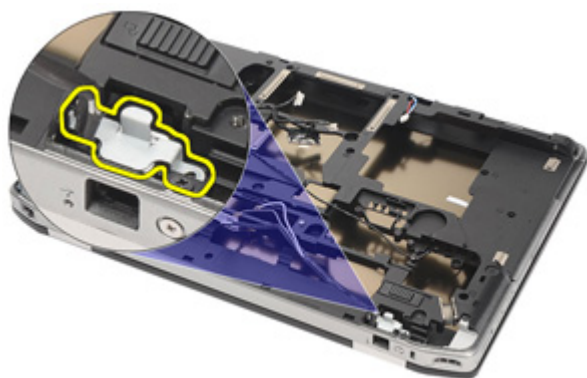
26. Vytiahnite koniec konektora modemu k základnej doske.



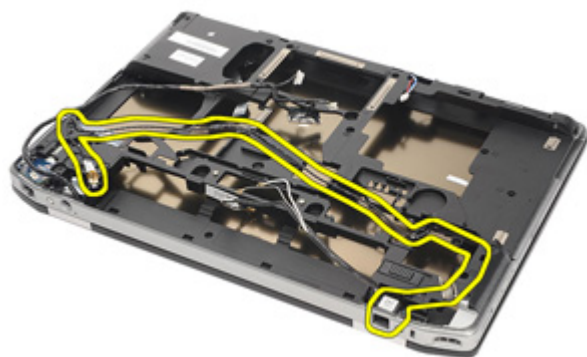
27. Vyberte skrutku z držiaka kábla.



28. Vyberte držiak kábla modemu.



29. Vyberte celú zosťavu kábla modemu tak, že ju vytiahnete zo základne.



Montáž konektora modemu

1. Vložte zostavu kábla modemu do základne.
2. Vložte držiak kábla modemu.
3. Dotiahnite skrutku, ktorá zabezpečuje držiak kábla modemu.
4. Koniec modemu pripojte ku konektoru základnej doske.
5. Ved'te kábel modemu.
6. Ved'te káble videa a bezdrôtovej antény.
7. Nainštalujte *systémovú dosku*.
8. Nainštalujte *rám karty ExpressCard*
9. Nainštalujte *zostavu opierky dlaní*.
10. Nainštalujte *modemovú kartu*.
11. Nainštalujte *klávesnicu*.
12. Nainštalujte *rám klávesnice*.
13. Nainštalujte *kartu Bluetooth*.
14. Nainštalujte *chladíč a procesor*.
15. Vložte *gombíkovú batériu*.
16. Nainštalujte *kartu WWAN*.
17. Nainštalujte *kartu WLAN*.
18. Nainštalujte *pevný disk*.
19. Nainštalujte *pamäť*.
20. Nainštalujte *optickú jednotku*.
21. Nainštalujte *kartu ExpressCard*.
22. Nainštalujte *zástrčku modemu*.
23. Nainštalujte *kryt základne*.
24. Nainštalujte *kartu SD*.
25. Vložte *batériu*.
26. Nainštalujte *kryt portu ATG* (iba pre systémy E6420 ATG).
27. Nainštalujte *ovládač ATG* (iba pre systémy E6420 ATG).
28. Postupujte podľa pokynov uvedených v časti *Po dokončení práce v počítači*.

Vybratie vstupno-výstupnej dosky (V/V)

1. Postupujte podľa pokynov uvedených v časti *Pred prácou na počítači*.
2. Vyberte *ovládač ATG* (iba pre systémy E6420 ATG).
3. Vyberte *kryt portu ATG* (iba pre systémy E6420 ATG).
4. Vyberte *batériu*.
5. Vyberte *kartu SD (Secure Digital)*.
6. Vyberte *kryt základne*.
7. Vyberte *kartu ExpressCard*.
8. Vyberte *optickú jednotku*.
9. Vyberte *pamäť*.
10. Vyberte *pevný disk*.
11. Vyberte *kartu WLAN*.
12. Vyberte *kartu WWAN*.
13. Vyberte *gombíkovú batériu*.
14. Vyberte *chladič a procesor*.
15. Vyberte *kartu Bluetooth*.
16. Vyberte *rám klávesnice*.
17. Vyberte *klávesnicu*.
18. Vyberte *modemovú kartu*.
19. Vyberte *zostavu opierky dlaní*.
20. Vyberte *rám karty ExpressCard*.
21. Odstráňte skrutku, ktorá zaisťuje I/O dosku v počítači



22. Odstráňte I/O dosku z počítača.

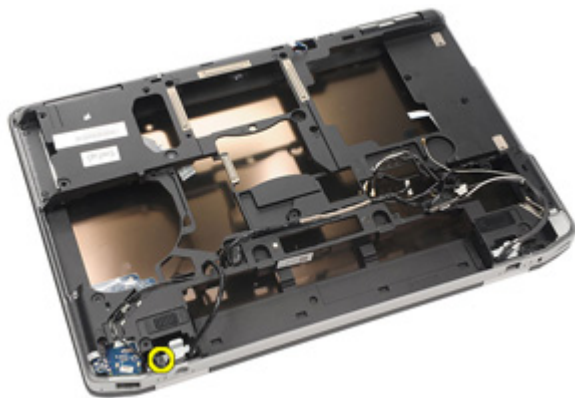


Inštalácia vstupnej/výstupnej (I/O) dosky

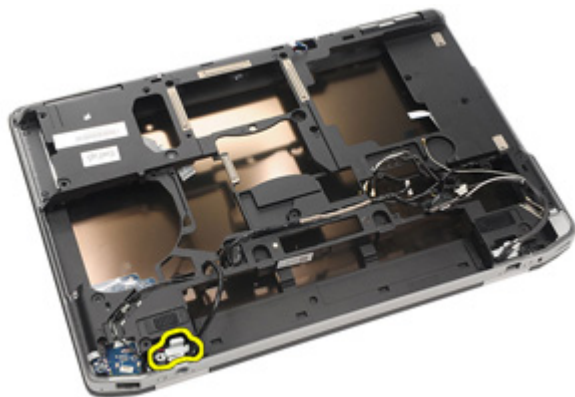
1. Uvoľnite I/O dosku v počítači.
2. Dotiahnite skrutku zabezpečujúcu I/O dosku v počítači.
3. Nainštalujte *systemovú dosku*.
4. Nainštalujte *rám karty ExpressCard*
5. Nainštalujte *zostavu opierky dlaní*.
6. Nainštalujte *modemovú kartu*.
7. Nainštalujte *klávesnicu*.
8. Nainštalujte *rám klávesnice*.
9. Nainštalujte *kartu Bluetooth*.
10. Nainštalujte *chladíč a procesor*.
11. Vložte *gombíkovú batériu*.
12. Nainštalujte *kartu WWAN*.
13. Nainštalujte *kartu WLAN*.
14. Nainštalujte *pevný disk*.
15. Nainštalujte *pamäť*.
16. Nainštalujte *optickú jednotku*.
17. Nainštalujte *kartu ExpressCard*.
18. Nainštalujte *kryt základne*.
19. Nainštalujte *kartu SD*.
20. Vložte *batériu*.
21. Nainštalujte *kryt portu ATG* (iba pre systémy E6420 ATG).
22. Nainštalujte *ovládač ATG* (iba pre systémy E6420 ATG).
23. Postupujte podľa pokynov uvedených v časti *Po dokončení práce v počítači*.

Odstránenie portu vstupu DC

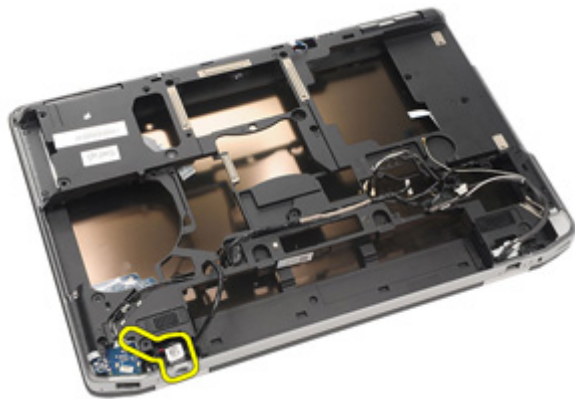
1. Postupujte podľa pokynov uvedených v časti *Pred prácou na počítači*.
2. Vyberte *ovládač ATG* (iba pre systémy E6420 ATG).
3. Vyberte *kryt portu ATG* (iba pre systémy E6420 ATG).
4. Vyberte *batériu*.
5. Vyberte *kartu SD (Secure Digital)*.
6. Vyberte *kryt základne*.
7. Vyberte *kartu ExpressCard*.
8. Vyberte *optickú jednotku*.
9. Vyberte *pamäť*.
10. Vyberte *pevný disk*.
11. Vyberte *kartu WLAN*.
12. Vyberte *kartu WWAN*.
13. Vyberte *gombíkovú batériu*.
14. Vyberte *chladáč a procesor*.
15. Vyberte *kartu Bluetooth*.
16. Vyberte *rám klávesnice*.
17. Vyberte *klávesnicu*.
18. Vyberte *modemovú kartu*.
19. Vyberte *zostavu opierky dlaní*.
20. Vyberte *kartu ExpressCard*.
21. Vyberte *systémovú dosku*.
22. Demontujte skrutku, ktorá zabezpečuje konzolu vstupu DC.



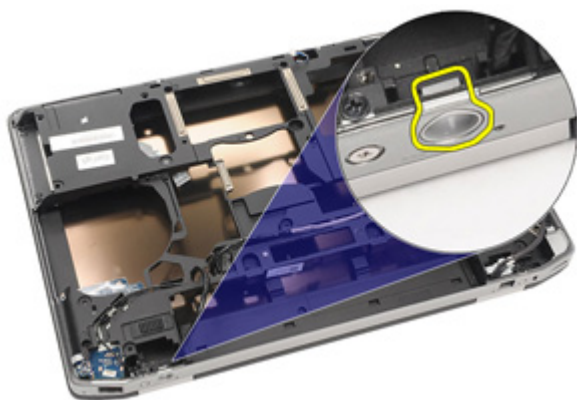
23. Vyberte konzolu vstupu DC.



24. Vyberte kábel vstupu DC od systému.



25. Zatlačte okraj vstupu DC a vyberte ho zo systému.

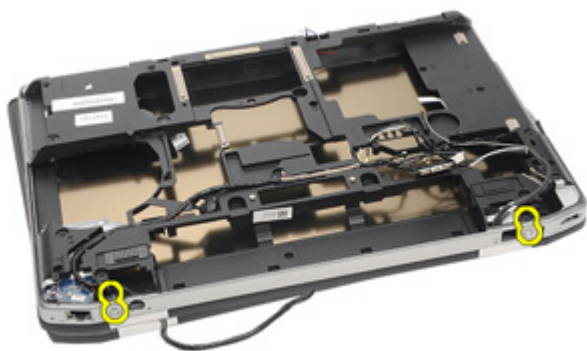


Inštalácia portu vstupu DC

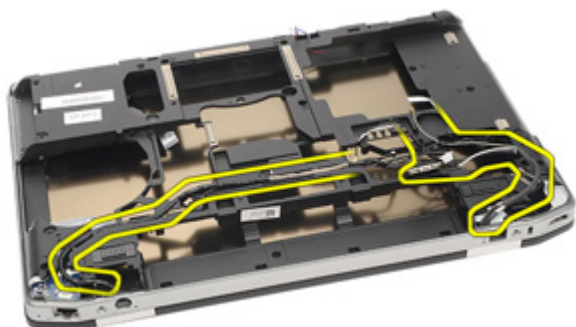
1. Stlačte rám vstupu DC a vložte ho do systému.
2. Kábel vstupu DC vložte do systému.
3. Vložte konzolu vstupu DC.
4. Dotiahnite skrutku, ktorá zabezpečuje konzolu vstupu DC.
5. Nainštalujte *systemovú dosku*.
6. Nainštalujte *kartu ExpressCard*.
7. Nainštalujte *zostavu opierky dlaní*.
8. Nainštalujte *modemovú kartu*.
9. Nainštalujte *klávesnicu*.
10. Nainštalujte *rám klávesnice*.
11. Nainštalujte *kartu Bluetooth*.
12. Nainštalujte *chladič a procesor*.
13. Vložte *gombíkovú batériu*.
14. Nainštalujte *kartu WWAN*.
15. Nainštalujte *kartu WLAN*.
16. Nainštalujte *pevný disk*.
17. Nainštalujte *pamäť*.
18. Nainštalujte *optickú jednotku*.
19. Nainštalujte *kartu ExpressCard*.
20. Nainštalujte *kryt základne*.
21. Nainštalujte *kartu SD*.
22. Vložte *batériu*.
23. Nainštalujte *kryt portu ATG* (iba pre systémy E6420 ATG).
24. Nainštalujte *ovládač ATG* (iba pre systémy E6420 ATG).
25. Postupujte podľa pokynov uvedených v časti *Po dokončení práce v počítači*.

Vybratie zostavy displeja

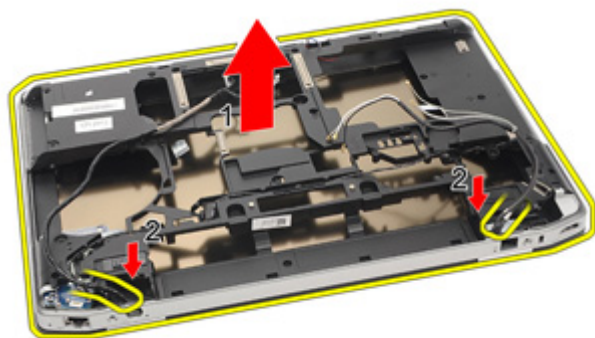
1. Postupujte podľa pokynov uvedených v časti *Pred prácou na počítači*.
2. Vyberte *ovládač ATG* (iba pre systémy E6420 ATG).
3. Vyberte *kryt portu ATG* (iba pre systémy E6420 ATG).
4. Vyberte *batériu*.
5. Vyberte *kartu SD (Secure Digital)*.
6. Vyberte *kryt základne*.
7. Vyberte *kartu ExpressCard*.
8. Vyberte *optickú jednotku*.
9. Vyberte *pamäť*.
10. Vyberte *pevný disk*.
11. Vyberte *kartu WLAN*.
12. Vyberte *kartu WWAN*.
13. Vyberte *gombíkovú batériu*.
14. Vyberte *chladič a procesor*.
15. Vyberte *kartu Bluetooth*.
16. Vyberte *rám klávesnice*.
17. Vyberte *klávesnicu*.
18. Vyberte *modemovú kartu*.
19. Vyberte *zostavu opierky dlaní*.
20. Vyberte *rám karty ExpressCard*.
21. Vyberte *systémovú dosku*.
22. Vyberte *port vstupu DC*.
23. Vyberte skrutky, ktoré zaisťujú displej v počítači.



24. Vytiahnite konektory antény, videa a kamery.



25. Zdvihnite celú dolnú základňu a vytiahnite cez ňu kábel.



Montáž zostavy displeja

1. Vyrovnajte zostavu displeja do originálnej polohy v počítači.
2. Ved'te konektory antény, videa a kamery.
3. Nainštalujte *port vstupu DC*.
4. Nainštalujte *systémovú dosku*.
5. Nainštalujte *rám karty ExpressCard*
6. Nainštalujte *zostavu opierky dlaní*.
7. Nainštalujte *modemovú kartu*.
8. Nainštalujte *klávesnicu*.
9. Nainštalujte *rám klávesnice*.
10. Nainštalujte *kartu Bluetooth*.
11. Nainštalujte *chladíč a procesor*.
12. Nainštalujte *gombíkovú batériu*.
13. Nainštalujte *kartu WWAN*.
14. Nainštalujte *kartu WLAN*.
15. Nainštalujte *pevný disk*.
16. Nainštalujte *pamäť*.
17. Nainštalujte *optickú jednotku*.
18. Nainštalujte *kartu ExpressCard*.
19. Nainštalujte *kryt základne*.
20. Nainštalujte *kartu SD (Secure Digital)*.
21. Vložte *batériu*.
22. Nainštalujte *kryt portu ATG* (iba pre systémy E6420 ATG).
23. Nainštalujte *ovládač ATG* (iba pre systémy E6420 ATG).
24. Postupujte podľa pokynov uvedených v časti *Po dokončení práce v počítači*.

Demontáž krytov závesov displeja

1. Postupujte podľa pokynov uvedených v časti *Pred prácou na počítači*.
2. Vyberte *ovládač ATG* (iba pre systémy E6420 ATG).
3. Vyberte *kryt portu ATG* (iba pre systémy E6420 ATG).
4. Vyberte *batériu*.
5. Vyberte *kartu SD (Secure Digital)*.
6. Vyberte *kryt základne*.
7. Vyberte *kartu ExpressCard*.
8. Vyberte *optickú jednotku*.
9. Vyberte *pamäť*.
10. Vyberte *pevný disk*.
11. Vyberte *kartu WLAN*.
12. Vyberte *kartu WWAN*.
13. Vyberte *gombíkovú batériu*.
14. Vyberte *chladič a procesor*.
15. Vyberte *kartu Bluetooth*.
16. Vyberte *rám klávesnice*.
17. Vyberte *klávesnicu*.
18. Vyberte *modemovú kartu*.
19. Vyberte *zostavu opierky dlaní*.
20. Vyberte *rám karty ExpressCard*.
21. Vyberte *systémovú dosku*.
22. Vyberte *port vstupu DC*.
23. Vyberte *zostavu displeja*.
24. Vypáňte kryt závesu displeja z ľavého závesu.



25. Demontujte kryt závesu displeja z ľavého závesu.



26. Vypáňte kryt závesu displeja z pravého závesu.



27. Demontujte kryt závesu displeja z pravého závesu.



Inštalácia krytov závesu displeja

1. Závesy displeja dajte do správnych polôh.
2. Vymeňte závesy kartu displeja k počítaču.
3. Nainštalujte *zostavu displeja*.
4. Nainštalujte *port vstupu DC*.
5. Nainštalujte *systemovú dosku*.
6. Nainštalujte *rám karty ExpressCard*.
7. Nainštalujte *zostavu opierky dlaní*.
8. Nainštalujte *modemovú kartu*.
9. Nainštalujte *klávesnicu*.
10. Nainštalujte *rám klávesnice*.
11. Nainštalujte *kartu Bluetooth*.
12. Nainštalujte *chladíč a procesor*.
13. Vložte *gombíkovú batériu*.
14. Nainštalujte *kartu WWAN*.
15. Nainštalujte *kartu WLAN*.
16. Nainštalujte *pevný disk*.
17. Nainštalujte *pamäť*.
18. Nainštalujte *optický ovládač*.
19. Nainštalujte *kartu ExpressCard*.
20. Nainštalujte *kryt základne*.
21. Nainštalujte *kartu SD*.
22. Vložte *batériu*.
23. Nainštalujte *kryt portu ATG* (iba pre systémy E6420 ATG).
24. Nainštalujte *ovládač ATG* (iba pre systémy E6420 ATG).
25. Postupujte podľa pokynov uvedených v časti *Po dokončení práce v počítači*.

Rám displeja

32

Demontáž rámu displeja

1. Postupujte podľa pokynov uvedených v časti *Pred prácou na počítači*.
2. Vyberte *batériu*.
3. Vytiahnite ľavé a pravé okraje rámu displeja.



4. Pracujte na hornom a dolnom okraji rámu displeja.



5. Vyberte rám displeja..



Montáž rámu displeje.

1. Rám displeje vložte do systému.
2. Pracujte na hornom a dolnom okraji rámu displeja.
3. Stlačte ľavý a pravý okraj rámu displeja.
4. Vložte *batériu*.
5. Postupujte podľa pokynov uvedených v časti *Po dokončení práce v počítači*.

Vybratie panelu displeja

1. Postupujte podľa pokynov uvedených v časti *Pred prácou na počítači*.
2. Vyberte *batériu*.
3. Vyberte *rám displeja*.
4. Odskrutkujte skrutky, ktorými je panel displeja pripevnený k zostave displeja.



5. Prevráťte panel displeja.



6. Od panela displeja odpojte pásku konektora kábla nízkonapäťového diferenčného signálu (LVDS).



7. Od panela displeja odpojte pásku konektora kábla nízkonapäťového diferenčného signálu (LVDS).



8. Vyberte panel displeja zo zostavy displeja.

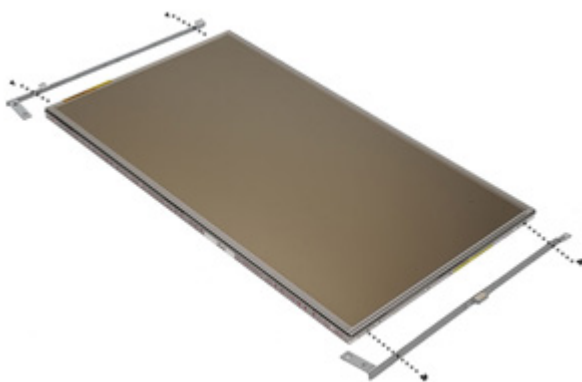


Montáž panelu displeja

1. Vyrovnajte panel displeja v originálnej polohe na zostave displeja.
2. Pripojte kábel systému LVDS do zadnej časti panelu displeja..
3. Dotiahnite skrutky, ktoré pripevňujú panel displeja k zostave displeja.
4. Nainštalujte *rám LCD*.
5. Vložte *batériu*.
6. Postupujte podľa pokynov uvedených v časti *Po dokončení práce v počítači*.

Demontáž konzoly displeja

1. Postupujte podľa pokynov uvedených v časti *Pred prácou na počítači*.
2. Vyberte *batériu*.
3. Vyberte *rám displeja*.
4. Vyberte *panel displeja*.
5. Odstráňte skrutky na každej strane panela displeja a vyberte konzoly displeja.



Inštalácia konzoly displeja

1. Konzolu displeja dajte na miesto a dotiahnite skrutky na každej strane panela displeja.
2. Nainštalujte *panel displeja*.
3. Nainštalujte *LCD rám*.
4. Vložte *batériu*.
5. Postupujte podľa pokynov uvedených v časti *Po dokončení práce v počítači*.

Vybratie kamery

1. Postupujte podľa pokynov uvedených v časti *Pred prácou na počítači*.
2. Vyberte *batériu*.
3. Vyberte *rám displeja*.
4. Vyberte *panel displeja*.
5. Odpojte kábel kamery od modulu kamery.



6. Vyberte skrutku s roznytovaným koncom, ktorý zabezpečuje kameru k zostave displeja.



7. Odmontujte kameru od zostavy displeja.



Montáž kamery

1. Modul kamery dajte do originálnej polohy v zostave displeja.
2. Dotiahnite skrutku, ktorá zabezpečuje kameru k zostave kamery.
3. Pripojte kábel kamery ku kamerovému modulu.
4. Namontujte *panel displeja*.
5. Namontujte *rám displeja*.
6. Vložte *batériu*.
7. Postupujte podľa pokynov uvedených v časti *Po dokončení práce v počítači*.

Technické údaje



POZNÁMKA: Ponuka sa môže líšiť podľa oblasti. Nasledujúce technické údaje obsahujú len informácie, ktorých dodanie s počítačom je požadované zákonom. Ďalšie informácie týkajúce sa konfigurácie počítača získate kliknutím na položku **Štart** → **Pomoc a technická podpora**. Potom vyberte možnosť zobrazenia informácií o počítači.

Informácie o systéme

Čipová súprava	Čipová súprava Intel Mobile Express Series 6
Šírka zbernice DRAM	64-bitov
Flash EPROM	SPI 32 MB
Zbernica PCIe Gen1	100 MHz

Procesor

Typy	<ul style="list-style-type: none">• Séria Intel Core i3 (dostupné iba so zemepisnou šírkou E6420)• Séria Intel Core i5 s technológiou Turbo Boost 2,0• Séria Intel Core i7 s technológiou Turbo Boost 2,0
Cache 2. úrovne (L2)	až do 6 MB
Frekvencia externej zbernice	1333 MHz

Pamäť

Konektor pamäte	dve zásuvky SODIMM
Kapacita pamäte	1 GB, 2 GB alebo 4 GB
Typ pamäte	DDR3 SDRAM (1333 MHz)
Minimálna pamäť	2 GB

Pamäť	
Maximálna pamäť	8 GB
Zvuk	
Typ	štvrkanálový zvuk s vysokou rozlišovacou schopnosťou
Radič	IDT 92HD90
Stereo konverzia	24-bitová (analóg-digitál a digitál-analóg)
Rozhranie:	
Interné	zvuk s vysokou rozlišovacou schopnosťou
Externé	zásuvka na mikrofón, zásuvky na stereofónne slúchadlá/externé reproduktory
Reproduktory	dva
Interný zosilňovač pre reproduktory	0,5 W (typický) na jeden kanál
Ovládanie hlasitosti	funkčné klávesy klávesnice a programová ponuka
Video	
Typ videa	<ul style="list-style-type: none"> • integrovaný na systémovej doske • diskkrétne
Dátová zbernica:	
UMA	integrované video
Diskkrétne	<ul style="list-style-type: none"> • PCI-E x16 Gen1 • PCI-E x16 Gen2
Radič:	
UMA	
Zemepisná šírka E6420	Intel HD Graphics
Zemepisná šírka E6420 ATG	Intel HD Graphics 3000

Video	
Diskrétno	NVIDIA NVS 4200M Discrete Graphics (512 MB DDR3)
Komunikačné rozhrania	
Napájací adaptér	10/100/1000 Mb/s Ethernet LAN
Bezdrôtové pripojenie	bezdrôtové pripojenie miestnej siete (WLAN) a bezdrôtová sieť (WWAN)
Porty a konektory	
Zvuk	zásuvka na mikrofón, zásuvky na stereofónne slúchadlá/externé reproduktory
Video	<ul style="list-style-type: none"> • jeden 15-kolíkový konektor VGA • jeden 19-kolíkový konektor HDMI
Napájací adaptér	jeden konektor RJ-45
USB	tri 4-kolíkové konektory USB 2.0, jeden konektor eSATA/USB 2.0
Čítačka pamäťových kariet	čítačka pamäťových kariet 5 v 1
Bezkontaktná čítačka pre karty Smart Card	
Podporované karty Smart / technológie	ISO14443A — 106 KB/s, 212 KB/s, 424 KB/s a 848 KB/s ISO14443B — 106 KB/s, 212 KB/s, 424 KB/s a 848 KB/s, ISO15693 HID iClass FIPS201 NXP Desfire
Displej	
Typ	obrazovka a bielymi svetloemitujúcimi diódami LED
Veľkosť	14-palcový displej HD s vysokým rozlíšením
Aktívna oblasť (X/Y)	309,40 mm x 173,95 mm
Rozmery:	
Výška	192,50 mm

Displej

Šírka	324,00 mm
Uhlopriečka	355,60 mm
Maximálne rozlíšenie	1366 x 768 pixlov s 263 tis. farbami
Maximálny jas	
Zemepisná šírka E6420	200 nitov
Zemepisná šírka E6420 ATG	730 nitov
Prevádzkový uhol	0° (zatvorený) až 135°
Obnovovacia rýchlosť	60 Hz
Minimálne zorné uhly:	
Zemepisná šírka E6420	
Horizontálna	+/- 40 °
Vertikálna	+10 °/-30 °
Zemepisná šírka E6420 ATG	
Horizontálna	+/- 50 °
Vertikálna	+/- 40 °
Rozstup pixlov	0,2265 mm

Klávesnica

Počet klávesov	Spojené štáty americké: 86 klávesov, Spojené kráľovstvo: 87 klávesov, Brazília: 87 klávesov a Japonsko: 90 klávesov
Rozloženie	QWERTY/AZERTY/Kanji

Aktívna oblasť

Aktívna oblasť	
Os X	80,00 mm
Os Y	40,70 mm

Batéria

Typ

- 4-článková „inteligentná“ lítium-iónová (dostupná iba so zemepisnou šírkou E6420)
- 6-článková „inteligentná“ lítium iónová
- 9-článková „inteligentná“ lítium iónová

Rozmery:

4-článková a 6-článková

Hĺbka	48,08 mm
Výška	20,00 mm
Šírka	208,00 mm

9-článková

Hĺbka	71,79 mm
Výška	20,00 mm
Šírka	214,00 mm

Hmotnosť:

6-článková	345,00 g
9-článková	524,00 g

Doba nabíjania 6-článkovej batérie s vypnutým počítačom približne 1 hodina až do 80 % kapacity a 2 hodiny do 100 % kapacity..

Napätie

4-článková	14,80 VDC
6-článková a 9-článková	11,10 VDC

Teplotný rozsah:

Zemepisná šírka E6420

Prevádzková	0 °C až 35 °C
Mimo prevádzky	-40 °C až 65 °C

Zemepisná šírka E6420 ATG

Prevádzková	0 °C až 60 °C
-------------	---------------

Batéria

Mimo prevádzky	-51 °C až 71 °C
Gombíková batéria	3 V CR2032, lítiová gombíková batéria

Sieťový adaptér

	Zemepisná šírka E6420	Zemepisná šírka E6420 ATG
--	--------------------------	---------------------------

Typ	65 W, 90 W a 150 W	90 W
-----	--------------------	------



POZNÁMKA: 65 W
napájací adaptér
je k dispozícii len
pre počítače s
integrovanou
grafickou kartou.

Vstupné napätie	100 VAC až 240 VAC	100 VAC až 240 VAC
-----------------	--------------------	--------------------

Vstupný prúd (maximálny)	1,50 A/1,60 A/1,70 A/ 2,10 A	1,50 A/1,60 A/1,70 A
-----------------------------	---------------------------------	----------------------

Vstupná frekvencia	50 Hz až 60 Hz	50 Hz až 60 Hz
-----------------------	----------------	----------------

Výstupný výkon	65 W, 90 W a 150 W	90 W
----------------	--------------------	------

Výstupný prúd	3,34 A, 4,62 A a 7,70 A (trvalý)	4,62 A (trvalý)
---------------	-------------------------------------	-----------------

Menovité výstupné napätie	19,5 +/- 1,0 VDC	19,5 +/- 1,0 VDC
---------------------------------	------------------	------------------

Teplotný rozsah:

Prevádzková	0 °C až 40 °C	0 °C až 40 °C
-------------	---------------	---------------

Mimo prevádzky	-40 °C až 70 °C	-40 °C až 70 °C
-------------------	-----------------	-----------------

Fyzické vlastnosti

Zemepisná šírka E6420

Fyzické vlastnosti

Výška	26,90 mm až 32,40 mm
Šírka	352,00 mm
Hĺbka	241,00 mm
Hmotnosť (so 4-článkovou batériou)	2,07 kg

Zemepisná šírka E6420 ATG

Výška	29,00 mm až 37,70 mm
Šírka	357,30 mm
Hĺbka	246,50 mm
Hmotnosť (so 6-článkovou batériou a vzduchovým pol'om)	2,69 kg

Nároky na prostredie

Teplota:

Zemepisná šírka E6420

Prevádzková	0 °C až 35 °C
Skladovanie	-40 °C až 65 °C

Zemepisná šírka E6420 ATG

Prevádzková	0 °C až 60 °C*
Skladovanie	-51 °C až 71 °C

* Testovaná konfigurácia je bez optickej jednotky

Relatívna vlhkosť (maximálna):

Prevádzková	10 % až 90 % (nekondenzujúca)
Skladovanie	5 % až 95 % (nekondenzujúca)

Nadmorská výška (maximálna):

Prevádzková	-15,2 m až 3048 m
Mimo prevádzky	-15,2 m až 10 668 m

Nároky na prostredie

Hladina vzduchom prenášaných
kontaminantov

G1 alebo nižšia, v súlade s definíciou v norme
ISA–S71.04-1985

Prehľad nastavenia

Nastavenie systému vám umožňuje:

- zmenu informácií o konfigurácii systému po pridaní, zmene alebo odstránení hardvéru z počítača.
- nastavenie alebo zmenu možnosti voliteľnú používateľom, napr. hesla používateľa.
- načítanie aktuálneho množstva pamäte alebo nastavenie typu nainštalovaného pevného disku.

Pred použitím programu Nastavenie systému sa odporúča, aby ste si zapísali informácie o nastavení systému na obrazovke v prípade potreby ich použitia v budúcnosti.



VAROVANIE: Ak nie ste počítačový expert, nemeňte nastavenia tohto programu. Mohli by ste narušiť správnu funkciu počítača.

Spustenie nastavenia systému

1. Zapnite (alebo reštartujte) počítač.
2. Keď je zobrazené modré logo DELL, musíte čakať, kým sa neukáže výzva F2.
3. Keď sa zobrazí výzva F2, ihneď stlačte tlačidlo <F2>.



POZNÁMKA: Výzva F2 znamená, že sa klávesnica inicializovala. Táto výzva sa môže zobraziť iba na krátky čas, preto treba pozorne sledovať displej a hneď pri jej objavení stlačiť kláves <F2>. Ak stlačíte kláves <F2> skôr, než sa táto výzva objaví, nebude to mať žiadny účinok.

4. Ak budete čakať prídlho a zobrazí sa logo operačného systému, vyčkajte až kým neuvidíte pracovnú plochu Microsoft Windows, potom vypnite počítač a skúste znovu.


Ponuka nastavenia systému

Nasledovná časť popisuje možnosti ponuky programu nastavenia systému:


Všeobecné

Možnosť	Popis
Informácie o systéme	<p>V tejto časti sú uvedené predovšetkým hlavné funkcie hardvéru počítača.</p> <ul style="list-style-type: none">• Informácie o systéme• Informácie o pamäti• Informácie o procesore• Informácie o zariadení
Informácie o batérii	<p>Zobrazuje sa stav batérie a typ sieťového adaptéra pripojeného k počítaču.</p>
Zavádzacia postupnosť	<p>Umožňuje vám meniť poradie v ktorom sa počítač pokúsi vyhľadať operačný systém.</p> <ul style="list-style-type: none">• Disketová jednotka• Interný pevný disk• Pamäťové zariadenie USB• Jednotka CD/DVD/CD-RW• Sieťový radič na doske• Sieťový radič CardBus <p>Môžete vybrať aj možnosť zoznamu zavádzania. Možnosti sú:</p> <ul style="list-style-type: none">• Starší• UEFI
Dátum/Čas	<p>Umožňuje zmeniť dátum a čas.</p>

Konfigurácia systému

Možnosť	Popis
 POZNÁMKA: Konfigurácia systému obsahuje možnosti a nastavenia, ktoré sa týkajú integrovaných systémových zariadení. Záleží od vášho počítača a nainštalovaných zariadení, ale položky uvedené v tejto časti sa môžu alebo nemusia objaviť.	
Integrovaný sieťový radič	<p>Umožňuje nakonfigurovať integrovaný sieťový radič. Máte tieto možnosti:</p> <ul style="list-style-type: none">• Zakázané• Povolené

Možnosť	Popis
Správa systému	<ul style="list-style-type: none"> • Povolené s protokolom PXE <p>Predvolené nastavenie: Povolené s protokolom PXE</p> <p>Umožňuje ovládať mechanizmy správy systému. Máte tieto možnosti:</p> <ul style="list-style-type: none"> • Zakázané • DASH/ASF 2.0
Paralelný port	<p>Východiskové nastavenie: DASH/ASF 2.0</p> <p>Umožňuje nakonfigurovať paralelný port na doku. Máte tieto možnosti:</p> <ul style="list-style-type: none"> • Zakázané • AT • PS2 • ECP
Sériový port	<p>Východiskové nastavenie: AT</p> <p>Umožňuje nakonfigurovať integrovaný sériový port. Máte tieto možnosti:</p> <ul style="list-style-type: none"> • Zakázané • COM1 • COM2 • COM3 • COM4
Prevádzka SATA	<p>Východiskové nastavenie: COM1</p> <p>Umožňuje nakonfigurovať ovládač internej jednotky SATA. Máte tieto možnosti:</p> <ul style="list-style-type: none"> • Zakázané • ATA • AHCI • RAID On
	<p>Východiskové nastavenie: RAID On</p>




Možnosť	Popis
Radič USB	 POZNÁMKA: Zariadenie SATA je nakonfigurované tak, aby podporovalo režim RAID. Umožňuje ovládať radič USB. Máte tieto možnosti: <ul style="list-style-type: none"> • Povolená podpora spúšťania • Povolený externý USB port Predvolené nastavenie: Povolený radič USB a povolený externý USB port
Rôzne zariadenia	Umožňuje aktivovať alebo zakázať tieto zariadenia: <ul style="list-style-type: none"> • Interný modem • Mikrofón • Porty eSATA • Ochrana pevného disku proti pádu • Držiak modulu • Karta ExpressCard • Kamera Môžete deaktivovať alebo aktivovať aj: <ul style="list-style-type: none"> • Mediálna karta a 1394 • Aktivovať iba mediálnu kartu • Deaktivovať mediálnu kartu a 1394 Východiskové nastavenie: Mediálna karta a 1394
Podsvietenie klávesnice	Umožňuje nakonfigurovať podsvietenie klávesnice. Máte tieto možnosti: <ul style="list-style-type: none"> • Zakázané • Úroveň 25 % • Úroveň 50 % • Úroveň 75 % • Úroveň 100 % Východiskové nastavenie: Úroveň 25 %



Možnosť	Popis
Jednotky	<p>Umožňuje nakonfigurovať jednotky SATA na doske. Máte tieto možnosti:</p> <ul style="list-style-type: none"> • SATA-0 • SATA-1 • SATA-4 • SATA-5 <p>Východiskové nastavenie: Všetky jednotky sú povolené.</p>


Video

Možnosť	Popis
Jas displeja LCD	Umožňuje nastaviť jas displeja v závislosti od zdroja napájania (pri napájaní batériou a so sieťovým adaptérom).
Povoliť Optimus	Táto možnosť aktivuje alebo deaktivuje technológiu Nvidia Optimus, platnú iba pre Windows 7.

Zabezpečenie

Možnosť	Popis
Heslo správcu	<p>Umožňuje nastaviť, zmeniť alebo odstrániť heslo správcu (admin).</p> <p> POZNÁMKA: Pred nastavením hesla do systému alebo prístupu na pevný disk musíte nastaviť heslo správcu.</p> <p> POZNÁMKA: Pri vymazaní hesla správcu sa automaticky vymaže aj heslo do systému a heslo prístupu na pevný disk.</p> <p> POZNÁMKA: Po úspešnej zmene hesla sa táto zmena prejaví okamžite.</p> <p>Východiskové nastavenie: Nie je nastavené</p>
Systémové heslo	Umožňuje nastaviť, zmeniť alebo odstrániť systémové heslo.

Možnosť	Popis
Heslo prístupu na interný pevný disk HDD-0	<p> POZNÁMKA: Po úspešnej zmene hesla sa táto zmena prejaví okamžite.</p> <p>Východiskové nastavenie: Nie je nastavené</p> <p>Umožňuje nastaviť alebo zmeniť vnútornú jednotku pevného systémového disku.</p>
Vynechanie hesla	<p> POZNÁMKA: Po úspešnej zmene hesla sa táto zmena prejaví okamžite.</p> <p>Východiskové nastavenie: Nie je nastavené</p> <p>Umožňuje povoliť alebo zakázať možnosť vynechať heslo prístupu do systému alebo na interný pevný disk, pokiaľ je nastavené. Máte tieto možnosti:</p> <ul style="list-style-type: none"> • Zakázané • Znovu umožniť vynechanie.
Zmena hesla	<p>Východiskové nastavenie: Zakázané</p> <p>Umožňuje zapnúť zakázanie prístupu do systému a na pevný disk, ak je nastavené heslo správcu.</p> <p>Východiskové nastavenie: Možnosť Povoliť zmeny hesla aj inou osobou ako správcu nie je vybraná.</p>
Silné heslo	<p>Umožňuje vynútiť zadávanie iba silných hesiel.</p> <p>Predvolené nastavenie: Zakázané</p>
Prístup k OROM pomocou klávesnice	<p>Umožňuje počas zavádzania systému zobrazit' pomocou klávesových skratiek obrazovky konfigurácie ROM. Máte tieto možnosti:</p> <ul style="list-style-type: none"> • Povolit' • Povolit' raz • Zakázat' <p>Východiskové nastavenie: Povolit'</p>

Možnosť	Popis
Zabezpečenie modulu TPM	Umožňuje povoliť modul TPM počas spúšťania programu POST. Východiskové nastavenie: Zakázané
Computrace (R)	Umožňuje povoliť alebo zakázať voliteľný softvér Computrace. Máte tieto možnosti: <ul style="list-style-type: none"> • Deaktivovať • Zakázať • Aktivovať  POZNÁMKA: Možnosti aktivovať a deaktivovať trvalo aktivujú resp. deaktivujú túto funkciu. Ďalšie zmeny už nebudú povolené. Východiskové nastavenie: Deaktivovať
Podpora procesora XD	Umožní povoliť režim Execute Disable procesora. Predvolené nastavenie: Povolené
Zmeny nastavení bez oprávnenia správcu	Umožní určiť, či je možné vykonávať zmeny týchto nastavení vtedy, keď je nastavené heslo správcu. Ak je táto možnosť zakázaná, možnosti nastavení budú uzamknuté a dostupné iba na heslo správcu. Východiskové nastavenie: Zakázané
Konfigurácia hesla	Umožní vám určiť minimálnu a maximálnu dĺžku systémového hesla a hesla správcu.
Blokovanie heslom správcu	Umožní zabrániť používateľom vstúpiť do nastavení, pokiaľ je nastavené heslo správcu. Východiskové nastavenie: Zakázané


Výkon

Možnosť	Popis
Podpora viacjadrových procesorov	Umožňuje vám povoliť alebo zakázať podporu viacjadrových procesorov pre procesor. Máte tieto možnosti: <ul style="list-style-type: none"> • Všetky

Možnosť	Popis
	<ul style="list-style-type: none"> • 1 • 2
Intel SpeedStep	<p>Východiskové nastavenie: Všetky.</p> <p>Umožňuje povoliť alebo zrušiť funkciu Intel SpeedStep.</p> <p>Východiskové nastavenie: Povolené</p>
Ovládanie stavov C	<p>Umožní povoliť alebo zakázať ďalšie stavy spánku procesora.</p> <p>Východiskové nastavenie: Možnosti Stavy C, C3, C6, Rozšírené stavy C a C7 sú povolené.</p>
Obmedziť CPUID	<p>Umožní stanoviť maximálnu hodnotu, ktorú štandardná funkcia CPUID procesora bude podporovať.</p> <p>Východiskové nastavenie: Povoliť funkciu CPUID</p>
Intel TurboBoost	<p>Umožňuje povoliť alebo zakázať režim Intel TurboBoost pre procesor.</p> <p>Východiskové nastavenie: Povolené</p>
Používanie hypervlákién	<p>Umožňuje povoliť alebo zakázať používanie hypervlákién.</p> <p>Východiskové nastavenie: Povolené</p>

Správa napájania

Možnosť	Popis
Správanie napájania	<p>Umožňuje povoliť alebo zakázať automatické zapnutie počítača, pokiaľ je pripojený sieťový adaptér.</p> <p>Východiskové nastavenie: Možnosť Zobudenie po pripojení sieťového adaptéra nie je vybraná.</p>
Čas automatického zapnutia	<p>Môžete nastaviť čas, kedy sa má počítač automaticky zapnúť. Máte tieto možnosti:</p> <ul style="list-style-type: none"> • Zakázané • Každý deň • Pracovné dni

Možnosť	Popis
Podpora zobúdzania pomocou USB	<p>Východiskové nastavenie: Zakázané</p> <p>Môžete určiť, či sa počítač po pripojení zariadenia USB má prebudiť z pohotovostného režimu.</p> <p>Východiskové nastavenie: Zakázané</p> <p> POZNÁMKA: Táto funkcia je aktívna, len ak je pripojený sieťový adaptér. Ak odpojíte sieťový adaptér od počítača v pohotovostnom režime, nastavenie systému zruší napájanie všetkých portov USB s cieľom šetriť kapacitu batérie.</p>
Ovládanie bezdrôtového pripojenia	<p>Umožňuje zapnúť alebo vypnúť funkciu, ktorá automaticky prepína z káblových alebo bezdrôtových sietí bez ohľadu na fyzické spojenie.</p> <p>Východiskové nastavenie: Vybrané sú možnosti ovládanie pripojenia WLAN a ovládania pripojenia WWAN.</p>
LAN/WLAN spustenie	<p>Toto pole umožňuje počítaču zapnutie z vypnutého stavu po spustení na špeciálny LAN signál alebo zo stavu hybernovania po spustení na špeciálny signál bezdrôtového pripojenia LAN. Zobudenie zo stavu pohotovostného režimu je týmto nastavením neovplyvnené a musí byť aktívované v operačnom systéme. Táto funkcia je k dispozícii iba vtedy, keď je počítač pripojený k sieti.</p> <ul style="list-style-type: none"> • Zakázané – Nepovolí uvedenie počítača do činnosti prostredníctvom špeciálnych signálov na prebudenie zo siete LAN alebo bezdrôtovej siete LAN. • Len LAN – Umožňuje uviesť počítač do činnosti prostredníctvom špeciálnych signálov siete LAN. • Len WLAN – Umožňuje uviesť počítač do činnosti prostredníctvom špeciálnych signálov siete LAN. • LAN alebo WLAN — Umožňuje uviesť počítač do činnosti prostredníctvom

Možnosť	Popis
Karta ExpressCharge	<p>špeciálnych signálov siete LAN alebo bezdrôtovej siete LAN.</p> <p>Východiskové nastavenie: Zakázané</p> <p>Môžete povoliť alebo zakázať funkciu ExpressCharge.</p> <ul style="list-style-type: none"> • Štandardné • Karta ExpressCharge <p>Východiskové nastavenie: ExpressCharge</p>
Správanie testu POST	
Možnosť	Popis
Varovania adaptéra	<p>Umožňuje povoliť alebo zakázať varovné správy systému BIOS, pokiaľ používate určitý typ napájacích adaptérov.</p> <p>Východiskové nastavenie: Vybraná je možnosť Povoliť varovania adaptéra.</p>
Klávesnica Zapustená	<p>Umožňuje vám výber jedného alebo dvoch spôsobov na aktivovanie klávesnice, ktorá je zapustená v internej klávesnici.</p> <ul style="list-style-type: none"> • Iba tlačidlo Fn • Pomocou Num Lk <p>Východiskové nastavenie: Iba tlačidlo Fn</p>
Myš/dotyková podložka	<p>Môžete definovať reakciu systému na vstupy z myši a dotykovej podložky. Máte tieto možnosti:</p> <ul style="list-style-type: none"> • Sériová myš • Myš PS2 • Myš Touchpad/PS-2 <p>Východiskové nastavenie: Touchpad/PS-2</p>
Povoliť funkciu Numlock	<p>Môžete povoliť funkciu Numlock pri spúšťaní počítača.</p> <p>Východiskové nastavenie: Vybraná je možnosť povoliť funkciu Numlock.</p>

Možnosť	Popis
Emulácia tlačidla Fn	<p>Môžete nastaviť, či sa má stlačením tlačidla <Scroll Lock> simulovať funkcia tlačidla <Fn></p> <p>Východiskové nastavenie: Vybraná je možnosť Povoliť emuláciu tlačidla Fn.</p>
Klávesové skratky testu POST	<p>Môžete povoliť zobrazenie správy na prihlasovacej obrazovke obsahujúcej poradie klávesov, ktorými sa používateľ dostane do ponuky možností nastavenia systému.</p> <p>Východiskové nastavenie: Povoliť ponuku možností zavádzania F12.</p>
Fastboot	<p>Môžete určiť nastavenie, pomocou ktorého je možné urýchliť proces zavádzania systému. Máte tieto možnosti:</p> <ul style="list-style-type: none"> • Minimálne • Podrobne • Automaticky <p>Východiskové nastavenie: Podrobne</p>

Podpora virtualizácie


Možnosť	Popis
Virtualizácia	<p>Umožňuje povoliť alebo zrušiť technológiu virtualizácie spoločnosti Intel.</p> <p>Východiskové nastavenie: Vybraná je možnosť Povoliť technológiu virtualizácie Intel.</p>
VT pre priamy vstup/výstup	<p>Umožňuje povolenie alebo zakázanie technológie virtualizácie pre priamy vstup/výstup.</p> <p>Východiskové nastavenie: Vybraná je možnosť Zakázať.</p>
Trusted Execution	<p>Táto možnosť špecifikuje či meraný monitor virtuálneho stroja (MVM) môže použiť schopnosti doplnujúceho hardvéru poskytovaného technológiou Intel Trusted Execution. Aby ste mohli túto funkciu používať, musí byť povolená technológia</p>

Možnosť	Popis
	virtualizácie TPM a technológia virtualizácie pre priamy vstup/výstup. Východiskové nastavenie: Vybraná je možnosť Zakázať .

Bezdrôtové pripojenie

Možnosť	Popis
Bezdrôtový prepínač	Umožňuje nastaviť, ktoré bezdrôtové zariadenia bude možné ovládať bezdrôtovým prepínačom. Máte tieto možnosti: <ul style="list-style-type: none"> • WWAN • WLAB • Bluetooth Východiskové nastavenie: Sú vybrané všetky možnosti.
Povoliť bezdrôtové zariadenie	Umožňuje povoliť alebo zakázať bezdrôtové zariadenia. Východiskové nastavenie: Sú vybrané všetky možnosti.

Údržba

Možnosť	Popis
Servisný štítok	Zobrazí servisný štítok počítača. <p> POZNÁMKA: Ak nebol pre tento systém nastavený servisný štítok, počítač automaticky zobrazí túto obrazovku, keď používateľ vstúpi do systému BIOS. Budete vyzvaní na zadanie servisného štítka.</p>
Inventárny štítok	Zobrazuje popisovač zariadenia.




Systémové záznamy

Možnosť	Popis
Udalosti systému BIOS	Môžete zobraziť a vymazať udalosti POST systému BIOS.

Možnosť	Popis
Udalosti DellDiag	Môžete zobrazit' a vymazať udalosti DellDiag.
Tepelné udalosti	Môžete zobrazit' a vymazať tepelné udalosti.
Udalosti napájania	Môžete zobrazit' a vymazať udalosti napájania.

Diagnostické kódy LED

Nasledovná tabuľka zobrazuje možné kódy LED, ktoré sa môžu zobrazit', keď nie je váš počítač schopný dokončit' samotestovanie.

Vzhľad			Popis	Ďalší krok
				
LED kontr olka uklad ania	LED kontr olka napáj ania	LED kontr olka bezdr ôtové ho pripoj enia		
Bliká	Svieti	Svieti	Mikroovládač ovláda riadenie systému do procesora. Tento kód bude trvať ak sa nedeteguje žiadny procesor.	Nainštalujte procesor.
Svieti	Bliká	Svieti	Pamäť je detegovaná, ale s chybami.	<ol style="list-style-type: none"> 1. Opätovne lokalizujte pamäť. 2. Ak sú nainštalované dva moduly, vyberte iba jeden a vyskúšajte. Potom vyskúšajte druhý modul v rovnakom slotu a vyskúšajte. Vyskúšajte ďalší slot s obidvomi modulmi. 3. Vymeňte pamäť. 4. Vymeňte systémovú dosku.
Bliká	Bliká	Bliká	Chyba systémovej dosky	Vymeňte systémovú dosku.

Vzhľad		Popis		Ďalší krok
Bliká	Bliká	Svieti	Chyba karty videa	Vymeňte systémovú dosku.
Bliká	Bliká	Vypnutá	Chyba klávesnice	<ol style="list-style-type: none"> Opätovne umiestnite kábel klávesnice. Vymeňte klávesnicu.
Bliká	Vypnutá	Bliká	Chyba ovládača USB	Odpojte USB zariadenie (ak je pripojené)
Svieti	Bliká	Bliká	Nie sú nainštalované SODIMM	<ol style="list-style-type: none"> Nainštalujte podporované moduly pamäte. Ak sa pamäť už nachádza, opätovne uložte modul (moduly) do každého slotu. Pokúste sa nahradiť za dobrú pamäť iného počítača, ktorú poznáte, alebo pamäť vymeňte. Vymeňte systémovú dosku.
Bliká	Svieti	Bliká	Chyba panela displeja	<ol style="list-style-type: none"> Opätovne umiestnite kábel displeja. Vymeňte panel displeja. Vymeňte kartu videa/ systémovú dosku.
Vypnutá	Bliká	Bliká	Chyba modemu	<ol style="list-style-type: none"> Opätovne umiestnite modem. Vymeňte modem. Vymeňte systémovú dosku.


Stav nabitia batérie


Ak je počítač pripojený do elektrickej zásuvky, indikátor batérie funguje takto:


- **Striedavé blikania žltej a modrej kontrolky** — K vášmu laptopu je pripojený neoverený alebo nepodporovaný sieťový adaptér, nie od spoločnosti Dell.
- **Striedavé blikania žltej a nepretržité blikanie modrej kontrolky** — Dočasné zlyhanie batérie so sieťovým adaptérom.
- **Neustále blikanie žltej kontrolky** — Fatálna porucha batérie so sieťovým adaptérom.
- **Vypnuté kontrolky** — Batéria je v úplne nabitom režime so sieťovým adaptérom.


- **Svieti modrá kontrolka** — Batéria je v úplne nabitom režime so sieťovým adaptérom.

Indikátory stavu zariadenia

 Svieti, keď zapnete počítač, a bliká, keď je počítač v režime riadenia spotreby.

 Svieti vtedy, keď počítač číta alebo zapisuje údaje.

 Neprerušovane svieti alebo bliká, čím indikuje stav nabitia batérie.

 Svieti vtedy, ak je povolená bezdrôtová sieť.

Kontaktovanie spoločnosti Dell 39

Kontaktovanie spoločnosti Dell



POZNÁMKA: Ak nemáte aktívne pripojenie na internet, kontaktné informácie nájdete vo faktúre, dodacom liste, účtenke alebo v produktovom katalógu spoločnosti Dell.

Spoločnosť Dell ponúka niekoľko možností podpory a servisu on-line a telefonicky. Dostupnosť sa však líši v závislosti od danej krajiny a produktu a niektoré služby nemusia byť vo vašej oblasti dostupné. Kontaktovanie spoločnosti Dell v súvislosti s predajom, technickou podporou alebo službami zákazníkom:

1. Navštívte webovú lokalitu **support.dell.com**.
2. Vyberte kategóriu podpory.
3. Ak nie ste zákazník z USA, vyberte kód svojej krajiny v dolnej časti stránky alebo voľbou **Všetky** zobrazte všetky možnosti.
4. V závislosti od konkrétnej potreby vyberte prepojenie na vhodnú službu alebo technickú podporu.